

**T.C**  
**BORNOVA KAYMAKAMLIĐI**  
**OKUTAN İLKOKULU MÜDÜRLÜĐÜ**

**2024-2028 STRATEJİK PLANI**



Benden sonra beni benimsemek isteyenler bu temel mihver üzerinde akıl ve ilmin rehberliğini kabul ederlerse, manevi mirasçılarım olurlar.

*Gazi M. Kemal*

## Okul Bilgileri

<b>İli:</b> İzmir		<b>İlçesi:</b> Bornova	
<b>Adres:</b>	Tuna Mahallesi 5627 sokak No:48 Bornova/İZMİR	<b>Coğrafi Konum (link)</b>	<a href="https://bornovaokutan.meb.k12.tr/tema/iletisim.php">https://bornovaokutan.meb.k12.tr/tema/iletisim.php</a>
<b>Telefon Numarası:</b>	0232 433 22 14	<b>Faks Numarası:</b>	-
<b>e- Posta Adresi:</b>	<a href="mailto:728724@meb.k12.tr">728724@meb.k12.tr</a>	<b>Web sayfası adresi:</b>	<a href="http://www.bornovaokutan.meb.k12.tr">www.bornovaokutan.meb.k12.tr</a>
<b>Kurum Kodu:</b>	728724	<b>Öğretim Şekli:</b>	İkili Eğitim

# SUNUŞ



Deđerli Eđitim Paydařlarımız,

Eđitim; toplumumuzun en deđerli varlıklarını Őekillendiren, geleceđi inřa eden temel bir sreçtir. Milli Eđitim Mdrlđ olarak eđitim sistemimizin geliřtirilmesi ve gçlendirilmesi iin Milli Eđitim Temel Kanunu erevesinde, Trkiye'mizin yeni yz yılı iin belirlenen hedefler dođrultusunda kararlılıkla alıřmaktayız. Bu stratejik plan, gelecek dnemdeki hedeflerimize ulařmak iin belirlediđimiz yol haritasını sizlere sunmaktadır.

Stratejik planımız, her bir đrencinin potansiyelini en st dzeye ıkarmayı amalayan bir vizyonla hazırlanmıřtır. Her đrencinin farklı đrenme ihtiyalarına ve yeteneklerine saygı gstererek kapsayıcı bir eđitim ortamı oluřturmayı hedefliyoruz. Ayrıca đretmenlerimizin profesyonel geliřimine ve mesleki kazanımlarının desteklenmesine byk nem veriyoruz. Bizler biliyoruz ki đretmenlerimiz eđitim sistemimizin temel tařlarıdır. đretmenin yeterli donanıma sahip olması ve kendini hem mesleki noktada hem de psikososyal dzeyde iyi hissetmesi đrencilerimizi de olumlu ynde etkilemektedir. đrencinin esas olduđu eđitim yolculuđumuzda, bu yolculuđu bařlatacak olan kiřiler fedakar đretmenlerimizdir.

Hep birlikte bu stratejik planı hayata geirerek eđitim sistemimizi daha gçl, daha kapsayıcı ve daha yeniliki hale getirmeyi amalıyoruz. Bu srete bize destek olan tm alıřma arkadařlarımıza, tm paydařlarımıza teřekkr ederiz ve bařarılı bir gelecek inřa etmek iin birlikte alıřmayı istediđimizi itenlikle bildirmek isteriz.

MUSTAFA İSLAMOĐLU  
İLE MİLLİ EĐTİM MDR

# OKUL MÜDÜRÜ SUNUŞU



Eğitim; bir toplumun sosyal, kültürel ve ekonomik kalkınmasında vazgeçilmez unsurlarındandır.

Toplumların ve bireylerin gelişen teknoloji karşısında birbirlerinden etkilenmemeleri mümkün değildir. Başta medya araçları olmak üzere dünyanın herhangi bir yerindeki olay, buluş ve bilimsel gelişmeler anında diğer bölgelere hemen yayılabilmektedir. Eğitimin de her yönüyle bu değişim ve gelişmelere ayak uyduracak biçimde yenilenmesi gerekmektedir. Çağımıza uygun, günün şartlarına göre düzenlenmiş bir eğitim ortamını oluşturarak toplumumuza her yönüyle donanımlı bireyler kazandırmak en önemli amaçlarımız olacaktır.

Günümüzde ülke içinde önemli bir nüfus hareketliliği gözlenmektedir. Bu hareketlilik farklı bölgelerden gelen insanları da buluşturmaktadır. Tabi ki bu buluşmada insanlar her zaman birbiriyle kaynaşmakta güçlükler çekmekte; hatta bu sorun okullarda daha belirgin yaşanabilmektedir. İşte okuldaki eğitimin en önemli amaçlarından biri farklı sosyo-kültürel yapıya sahip insanların bir arada uyum içinde yaşamalarını sağlamak olacaktır. Bu okulumuzun en başta gelen sosyal görevlerinden biridir.

Yıl içerisinde yapacağımız sosyal faaliyetleri planlarken bulunduğumuz yerdeki toplumun sosyo-kültürel yapısını da göz önünde almalıyız. Böylece yakın çevresindeki insanların bu faaliyetleri takip etmesini ve katılımını sağlamalı; kültürel gelişmelerine de katkı sağlamalıdır. Okulumuz Stratejik planlamaları hazırlarken bu kriterleri de göz önünde bulundurulacaktır.

Bornova OKUTAN İLKOKULU olarak okulumuzun sosyal çevresini ve bu çevredeki toplumun yapısını da göz önünde bulundurarak Stratejik amaç ve hedeflerimizi belirlemek; toplumun bireylerini de bu planın uygulama aşamasına en etkin bir şekilde katmak önceliğimiz olacaktır. Bu planlama bize amaçlarımızı gerçekleştirmede ve hedeflerimize ulaşmamızda büyük katkı sağlayacaktır.

Barış COŞKUN  
Okul Müdürü

## İÇİNDEKİLER

<b>İÇİNDEKİLER</b> .....	<b>6</b>
<b>TABLOLAR / GRAFİKLER / ŞEKİLLER</b> .....	<b>7</b>
<b>1. GİRİŞ VE STRATEJİK PLANIN HAZIRLIK SÜRECİ</b> .....	<b>8</b>
1.1. Strateji Geliştirme Kurulu ve Stratejik Plan Ekibi.....	8
1.2. Planlama Süreci .....	8
1.3. Planlama Sürecinin Organizasyonu.....	8
<b>2. DURUM ANALİZİ</b> .....	<b>9</b>
2.1. Kurumsal Tarihçe.....	9
2.2. Uygulanmakta Olan Planın Değerlendirilmesi.....	9
2.3. Yasal Yükümlülükler ve Mevzuat Analizi.....	11
2.4. Üst Politika Belgelerinin Analizi.....	11
2.5. Faaliyet Alanları ile Ürün ve Hizmetlerin Belirlenmesi.....	13
2.6. Paydaş Analizi.....	14
2.7. Okul İçi Analiz.....	16
2.7.1. Teşkilat Yapısı.....	17
2.7.2. İnsan Kaynakları.....	18
2.7.3. Teknolojik Düzey.....	20
2.7.4. Mali Kaynaklar.....	20
2.7.5. İstatistik Veriler.....	21
2.8. Dış Çevre Analizi (PESTLE).....	23
2.9. Güçlü ve Zayıf Yönler ile Fırsatlar ve Tehditler (GZFT) Analizi.....	24
2.10. Tespit ve İhtiyaçların Belirlenmesi.....	25
<b>3. GELECEĞE BAKIŞ</b> .....	<b>26</b>
3.1. Misyon.....	26
3.2. Vizyon.....	26
3.3. Temel Değerler.....	26
<b>4. AMAÇ, HEDEF VE STRATEJİLERİN BELİRLENMESİ</b> .....	<b>27</b>
4.1. Maliyetlendirme.....	35
<b>5. İZLEME VE DEĞERLENDİRME</b> .....	<b>36</b>
<b>6. EKLER</b> .....	<b>38</b>
Ek-1 Hedef Kartları.....	38

## TABLOLAR / GRAFİKLER / ŞEKİLLER

Tablo 1	: Strateji Geliştirme Kurulu ve Stratejik Plan Ekibi Tablosu	7
Şekil 1	: Plan Oluşum Şeması	7
Tablo 2	: Üst Politika Belgeleri Analizi Tablosu	11
Tablo 3	: Faaliyet Alanlar/Ürün ve Hizmetler Tablosu	12
Tablo 4	: Paydaşların Önceliklendirilmesi	13
Grafik 1	: İletişim	14
Grafik 2	: Çalışma Ortamı	14
Grafik 3	: Tesis ve Hizmetler	14
Grafik 4	: Eğitim ve Geliştirme	14
Grafik 5	: Katılım	14
Grafik 6	: Ödüllendirme	14
Tablo 5	: Okul İçi Analiz İçerik Tablosu	15
Tablo 6	: Öğrenci Sayıları Verileri	15
Şekil 2	: Teşkilat Yapısı	16
Tablo 7	: İnsan Kaynakları Verileri	16
Tablo 8	: Öğrenme Ortamı Verileri	16
Tablo 9	: Çalışanların Görev Dağılımı	17
Tablo 10	: İdari Personelin Hizmet Süresine İlişkin Bilgiler	17
Tablo 11	: Okulda Oluşan Yönetici Sirkülasyonu Oranı	17
Tablo 12	: İdari Personelin Katıldığı Hizmet İçi Programları	17
Tablo 13	: Öğretmenlerin Hizmet Süreleri (Yıl İtibarıyla)	17
Tablo 14	: Kurumda Gerçekleşen Öğretmen Sirkülasyonunun Oranı	18
Tablo 15	: Öğretmenlerin Katıldığı Hizmet İçi Eğitim Programları	18
Tablo 16	: Kurumdaki Mevcut Hizmetli/ Memur Sayısı	18
Tablo 17	: Çalışanların Görev Dağılımı	18
Tablo 18	: Okul Rehberlik Hizmetleri	18
Tablo 19	: Teknolojik Araç-Gereç Durumu	19
Tablo 20	: Fiziki Mekân Durumu	19
Tablo 21	: Kaynak Tablosu	19
Tablo 22	: Harcama Kalemler	19
Tablo 23	: Gelir-Gider Tablosu	20
Tablo 24	: PESTLE Analiz Tablosu	22
Tablo 25	: GZFT Listesi	23
Tablo 26	: GZFT Stratejileri	24
Tablo 27	: Amaç, Hedef, Gösterge ve Stratejilere İlişkin Kartlar	26
Tablo 28	: Tahmini Maliyet Tablosu	33
Tablo 29	: İzleme Değerlendirme Takvimi	35
Tablo 30	: İzleme ve Değerlendirme Örnek Şablonu	36

# 1. GİRİŞ VE STRATEJİK PLANIN HAZIRLIK SÜRECİ

## 1.1. Strateji Geliştirme Kurulu ve Stratejik Plan Ekibi

**Strateji Geliştirme Kurulu:** Strateji Geliştirme Kurulu, stratejik planlama çalışmalarını takip etmek ve ekiplerden bilgi alarak çalışmalarını yönlendirmek üzere Okul Müdürü'nün başkanlığında iki öğretmen ve okul/aile birliği başkanı ile bir yönetim kurulu üyesinden oluşturulmuştur.

**Stratejik Plan Ekibi:** Okul müdür yardımcısı ve Okul Müdürü tarafından görevlendirilen öğretmenlerden oluşturulmuştur.

**Tablo 1. Strateji Geliştirme Kurulu ve Stratejik Plan Ekibi Tablosu**

Strateji Geliştirme Kurulu Bilgileri		Stratejik Plan Ekibi Bilgileri	
Adı Soyadı	Ünvanı	Adı Soyadı	Ünvanı
Barış COŞKUN	Okul Müdürü	Mehtap ÇELEN	Müdür Yardımcısı
Nuray ERDEM	Öğretmen	Özgün ÖZEL KEÇECİ	İngilizce Öğretmeni
Vildan KARAOĞLU	Rehber Öğretmen	Pınar AYAR	Öğretmen
Hayriye CUMALİ	Okul Aile Birliği Başkanı	Özlem KILINÇ	Öğretmen
Şeniz ACAR	Okul Aile Birliği	Mehmet KÖYLÜK	Öğretmen

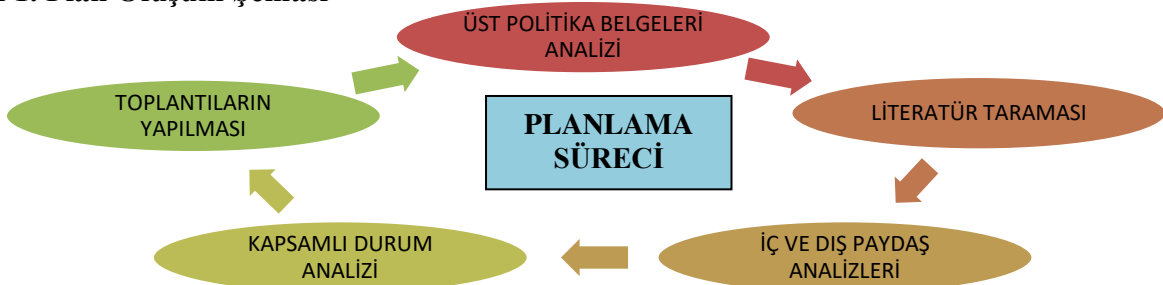
## 1.2. Planlama Süreci:

2024-2028 dönemi stratejik plan hazırlanma süreci 2022/21 sayılı genelgeye uygun olarak başlatılmış ve yürütülmüştür.

Stratejik Planlamaya İlişkin Usul ve Esaslar Hakkındaki Yönetmelik doğrultusunda Strateji Geliştirme Kurulu ve Stratejik Plan Ekibi'nin oluşturulması ile başlanmıştır. Ekip tarafından oluşturulan çalışma takvimi kapsamında ilk aşamada durum analizi çalışmaları yapılmış ve durum analizi aşamasında, paydaşlarımızın plan sürecine aktif katılımını sağlamak üzere paydaş anketi, toplantı ve görüşmeler yapılmıştır. Durum analizinin ardından geleceğe yönelim bölümüne geçilerek okulumuzun amaç, hedef, gösterge ve stratejileri belirlenmiştir.

## 1.3. Planlama Sürecinin Organizasyonu

**Şekil 1. Plan Oluşum Şeması**





## 2. DURUM ANALİZİ

Stratejik planlama sürecinin ilk adımı olan durum analizi, okulumuzun “neredeyiz?” sorusuna cevap vermektedir. Okulumuzun geleceğe yönelik amaç, hedef ve stratejiler geliştirebilmesi için öncelikle mevcut durumda hangi kaynaklara sahip olduğu ya da hangi yönlerinin eksik olduğu ayrıca, okulumuzun kontrolü dışındaki olumlu ya da olumsuz gelişmelerin neler olduğu değerlendirilmiştir. Dolayısıyla bu analiz, okulumuzun/kurumumuzun kendisini ve çevresini daha iyi tanımasına yardımcı olacak ve stratejik planın sonraki aşamalarından daha sağlıklı sonuçlar elde edilmesini sağlayacaktır.

Durum analizi bölümünde, aşağıdaki hususlarla ilgili analiz ve değerlendirmeler yapılmıştır;

- Kurumsal tarihçe
- Uygulanmakta olan planın değerlendirilmesi
- Mevzuat analizi
- Üst politika belgelerinin analizi
- Faaliyet alanları ile ürün ve hizmetlerin belirlenmesi
- Paydaş analizi
- Kuruluş içi analiz
- Dış çevre analizi (Politik, ekonomik, sosyal, teknolojik, yasal ve çevresel analiz)
- Güçlü ve zayıf yönler ile fırsatlar ve tehditler (GZFT) analizi
- Tespit ve ihtiyaçların belirlenmesi

### 2.1. Kurumsal Tarihçe

Okulumuzun üzerinde bulunduğu 2000 metrekairelik arsası 19 Kasım 1964 tarihinde hayırsever vatandaşlardan Nuh OKUTAN ve evlatları Meryem Alev, Hüseyin Avni ve Mustafa Kadri tarafından bağışlanmıştır. Okulun eski binasının inşaatı 1965 yılında devlet tarafından yapılarak tamamlanmış, aynı yıl beş sınıflı ilkokul olarak açılmıştır.

Yeni binanın yapımı 2000 yılı kasım ayında başlamış. 2001 yılı ocak ayında tamamlanmıştır. Bina 2001 yılı şubat ayında geçici olarak ve 2002 yılı şubat ayında kesin olarak teslim alınmıştır. 4306 sayılı yasaya uygun olarak 2002-2003 eğitim öğretim yılında 6-7-8.sınıflar ve anasınıfının ilavesi yapılarak İlköğretim Okulu olarak faaliyetlerine devam etmiştir.

30 Mart 2012 tarihinde 222 sayılı kanunda yapılan değişiklik ile 2013-2014 eğitim-öğretim yılından itibaren tekrar İlkokul statüsüne dönmüştür.

### 2.2. Uygulanmakta Olan Stratejik Planın Değerlendirilmesi

Okutan İlkokulu Müdürlüğü 2019-2023 Stratejik Planı; Bakanlığımız Strateji Geliştirme Başkanlığınca yayınlanan 2018/16 Sayılı genelge ve eki Hazırlık Programı çerçevesinde Stratejik

Plan Hazırlık Süreci, Durum Analizi, Geleceğe Yönelim olmak üzere üç ana başlıkta 3 amaç ve 7 hedeften oluşturulmuştur. Her yıl temmuz ayında izleme aralık ayında da izleme ve değerlendirme çalışmaları yapılmıştır.

Elde edilen veriler doğrultusunda Stratejik Planımızın 2023 yılsonu gerçekleşme düzeyi %71,20 dir. Stratejik Planımızda yer alan 3 amaçta da belirlenen hedeflere makul düzeyde ulaşılmıştır. Amaçlarımız kapsamında belirlenen 7 hedefimizden 4 hedefe ulaşılmış, 2 hedefe makul düzeyde ulaşılmış, 1 hedeften sapma görülmüştür.

Ulaşılmayan hedef incelendiğinde, söz konusu hedefin stratejilerinin ve bu stratejiler altında belirlenen eylemlerin öğrenci, öğretmen ve diğer hizmet alanlara yönelik olarak yüz yüze yürütülmesi planlanan çalışmalar olduğu görülmektedir.

Yaşanan deprem sonrası ortaya çıkan yeni ihtiyaçlar sonucu, kaynakların kullanım önceliklerinin değişmiş olmasının da fiziki ortamlarla ilgili hedeflere ulaşma oranlarında olumsuz etkisinin olduğu tespit edilmiştir. Bakanlığımız ve hayırseverlerimizin destekleriyle yürütülmekte olan ve planlanan yeni okul inşaatları ile deprem güçlendirmeleri yapılan/yapılacak olan okullarımızın tamamlanması ile plan dönemi sonuna kadar hedeflere ulaşılabilmesi öngörülmekle birlikte yeni kaynak ihtiyacının doğacağı öngörülmektedir. Kaynak ihtiyacının karşılanabilmesi için hayırsever desteklerinin artırılmasına yönelik çalışmaların geliştirilerek sürdürülmesi önerilmektedir.

### **2.3. Yasal Yükümlülükler ve Mevzuat Analizi**

Okulumuz, 24 Haziran 1973 tarihli 14574 sayılı Resmi Gazetede yayımlanan 1739 sayılı Milli Eğitim Temel Kanunu ve 26 Temmuz 2014 tarihli 29072 sayılı Resmi Gazetede yayımlanan Millî Eğitim Bakanlığı Okul Öncesi ve İlköğretim Kurumları Yönetmeliği doğrultusunda iş ve işlemlerine devam etmektedir.

Okulumuzun başlıca görev ve sorumlulukları milli eğitimin genel amaçlarına ve temel ilkelerine uygun olarak şunlardır;

- ✓ Okul öncesi ve ilk öğretim çağındaki öğrencileri bedenî, zihni, ahlaki, manevî, sosyal ve kültürel nitelikler yönünden geliştiren ve insan haklarına dayalı toplum yapısının ve küresel düzeyde rekabet gücüne sahip ekonomik sistemin gerektirdiği bilgi ve becerilerle donatarak geleceğe hazırlamak; eğitim ve öğretim programlarını uygulamak, öğretmen ve öğrencilerin eğitim ve öğretim hizmetlerini bu çerçevede yürütmelerini sağlamak.
- ✓ Eğitime erişimi kolaylaştıran, her vatandaşın eğitim fırsat ve imkânlarından eşit derecede yararlanabilmesini teminat altına alan stratejiler uygulamak.
- ✓ Tüm bireyleri beden, zihin, ahlak, ruh ve duygu bakımlarından dengeli ve sağlıklı şekilde gelişmiş bir kişiliğe ve karaktere, hür ve bilimsel düşünme gücüne, geniş bir dünya görüşüne sahip, insan haklarına saygılı, kişilik ve teşebbüse değer veren, topluma karşı sorumluluk

duyan, yapıcı, yaratıcı ve verimli kişiler olarak yetiştirmek.

- ✓ Tüm bireylerin ilgi, istidat ve kabiliyetlerini geliştirerek gerekli bilgi, beceri, davranışlar ve birlikte iş görme alışkanlığı kazandırmak suretiyle hayata hazırlanmalarını ve onların, kendilerini mutlu kılacak ve toplumun mutluluğuna katkıda bulunacak bir meslek sahibi olmalarını sağlamak.
- ✓ Kız öğrencilerin, engellilerin ve toplumun özel ilgi bekleyen diğer kesimlerinin eğitime katılımını yaygınlaştıracak stratejiler uygulamak.
- ✓ Özel yetenek sahibi kişilerin bu niteliklerini koruyucu ve geliştirici özel eğitim ve öğretim programlarını uygulamak.

Yasal Yükümlülük	Dayanak
Çocukların beden, zihin ve duygu gelişmesini ve iyi alışkanlıklar kazanmasını sağlamak	1739 sayılı Milli Eğitim Temel Kanunu madde 20/1
Şartları elverişsiz çevrelerden ve ailelerden gelen çocuklar için ortak bir yetişme ortamı yaratmak	1739 sayılı Milli Eğitim Temel Kanunu madde 20/3
Çocukların Türkçeyi doğru ve güzel konuşmalarını sağlamaktır	1739 sayılı Milli Eğitim Temel Kanunu madde 20/4
Her Türk çocuğuna iyi bir vatandaş olmak için gerekli temel bilgi, beceri, davranış ve alışkanlıkları kazandırmak; onu milli ahlak anlayışına uygun olarak yetiştirmek	1739 sayılı Milli Eğitim Temel Kanunu madde 23/1
Her Türk çocuğunu ilgi, istidat ve kabiliyetleri yönünden yetiştirerek hayata ve üst öğrenime hazırlamaktır	1739 sayılı Milli Eğitim Temel Kanunu madde 23/2
Özel eğitim programlarının uygulanma süreçlerini izlemek	Özel Eğitim Hizmetleri Yönetmeliği madde 5
Engelli öğrencilerin eğitim hizmetleri ile ilgili çalışmalar yapmak,	Özel Eğitim Hizmetleri Yönetmeliği madde 5
Rehberlik ve kaynaştırma uygulamalarının yürütülmesini sağlamak,	Özel Eğitim Hizmetleri Yönetmeliği madde 5
Özel yetenekli bireylerin tespit edilmesini ve özel eğitime erişimlerini sağlamak,	Özel Eğitim Hizmetleri Yönetmeliği madde 5
Özel yetenekli bireylerin eğitici eğitimlerini planlamak ve uygulamak,	Özel Eğitim Hizmetleri Yönetmeliği madde 5
Kendini tanıyan, kendine sunulan eğitsel ve mesleki fırsatları değerlendirebilen, sorumluluk alabilen bireyler yetiştirilmesini ve bireylerin toplum içinde sağlıklı bir şekilde yaşamlarını sürdürebilmeleri için gelişimlerini desteklemek	Milli Eğitim Bakanlığı rehberlik ve Psikolojik Danışma Hizmetleri Yönetmeliği madde 4

## 2.4. Üst Politika Belgeleri Analizi

Üst politika belgeleri;

- 12. Kalkınma Planı
- Cumhurbaşkanlığı Programı,
- Orta Vadeli Program,

- Cumhurbaşkanlığı 2024 Yılı Yıllık Programı,
- Millî Eğitim Bakanlığı 2024-2028 Stratejik Planı,
- İzmir İl Millî Eğitim Müdürlüğü 2024-2028 Stratejik Planı,
- Bornova İlçe Millî Eğitim Müdürlüğü 2024-2028 Stratejik Planı
- İzmir Büyükşehir Belediyesi Stratejik Planı
- İzmir Bölge Kalkınma Planı

**Tablo 2. Üst Politika Belgeleri Analizi Tablosu**

Üst Politika Belgesi	İlgili Bölüm/Referans	Verilen Görevler/İhtiyaçlar
On İkinci Kalkınma Planı	Yurt İçi Tasarruflar	350, 350.1 Sayılı Tedbir Maddeleri
	Eğitim	658, 659, 660 Sayılı Amaç Maddeleri
	Çocuk	732.1, 732.3, 732.5, 733.1, 738.2, 739, 739.1, 739.2, 739.3, 739.4, 740.4, 742.4, 744.1 Sayılı Tedbir Maddeleri
	Engelli Hizmetleri	758.2, 758.3, 758.4 Sayılı Tedbir Maddeleri
	Kültür ve Sanat	783.1, 783.2, 783.5, 785.2, 789.1, 789.2 Sayılı Tedbir Maddeleri
Cumhurbaşkanlığı 2024 Yıllık Programı	Yurt İçi Tasarruflar	350, 350.1 Sayılı Tedbir Maddeleri
	Eğitim	661.1, 661.4, 662.4, 663.4, 665.4, 672.1 Sayılı Tedbir Maddeleri
	Çocuk	731.2, 731.4, 732.1, 732.3, 732.5, 733.2, 739.1, 739.2, 739.3, 740.1 Sayılı Tedbir Maddeleri
	Engelli Hizmetleri	758.2, 758.3, Sayılı Tedbir Maddeleri
	Kültür ve Sanat	783.1, 783.5, 789.1 Sayılı Tedbir Maddeleri
MEB 2024-2028 Stratejik Planı	Amaç ve Hedeflere İlişkin Mimari	Amaç 1, 1.1, 1.2, 1.3, 1.4 numaralı Hedefler
		Amaç 2, 2.1 numaralı Hedef
		Amaç 4, 4.1, 4.2, 4.3 numaralı Hedefler
İzmir İl Milli Eğitim Müdürlüğü 2024-2028 Stratejik Planı	Amaç ve Hedeflere İlişkin Mimari	Amaç 1, 1.1, 1.2, 1.3, 1.4 numaralı Hedefler
		Amaç 2, 2.1 numaralı Hedef
		Amaç 4, 4.1, 4.2, 4.3 numaralı Hedefler

## 2.5. Faaliyet Alanları ile Ürün/Hizmetlerin Belirlenmesi

2024-2028 Stratejik Plan hazırlık çalışmaları kapsamında kamu hizmet envanteri incelenerek okulumuzun hizmet alanları belirlenmiş ve aşağıdaki tabloda gösterilmiştir.

**Tablo 3. Faaliyet Alanlar/Ürün ve Hizmetler Tablosu**

Faaliyet Alanı	Ürün/Hizmetler
<b>Eğitim-öğretim faaliyetleri</b>	<ol style="list-style-type: none"><li>1. Öğrenci yerleştirme ve kayıt işlemlerinin gerçekleştirilmesi</li><li>2. Çeşitli sebeplerle nakil talebi bulunan öğrencilerin ilgili talimatlar doğrultusunda işlemlerinin gerçekleştirilmesi</li><li>3. Bulunduğu seviyeyi başarılı olarak tamamlayan öğrencilerin sınıf geçme işlemlerinin yürütülmesi</li><li>4. Öğrencilerin eğitim ve öğretim kurumlarına devamlarının ve eğitim ve öğretim kurumlarını tamamlamalarının sağlanması</li><li>5. Öğrenci başarısını artırmaya yönelik faaliyetlerin yürütülmesi</li><li>6. Öğretim programları ve haftalık ders çizelgelerinin hazırlanması ve uygulanması</li><li>7. Yabancı dil becerisinin geliştirilmesine yönelik faaliyetlerin yürütülmesi</li><li>8. Destekleme ve Yetiştirme Kurs Programları'nın uygulanması</li><li>9. Yetiştirme Programı'nın (İYEP) uygulanması</li></ol>
<b>Rehberlik faaliyetleri</b>	<ol style="list-style-type: none"><li>1. Eğitsel tanılama ve yönlendirme faaliyetlerinin yürütülmesi</li><li>2. Kişisel ve eğitsel rehberlik faaliyetlerinin yürütülmesi</li><li>3. Özel politika gerektiren bireylerin eğitim ve öğretimine ilişkin iş ve işlemlerin yürütülmesi</li><li>4. Fiziksel ve zihinsel dezavantajlı öğrencilerimizi akranlarından soyutlamayan ve birlikte yaşama kültürünü güçlendiren eğitimde adalet temelli yaklaşım modelinin sağlanması</li><li>5. Rehberliğe gereksinim duyan öğrenci ve velilere rehberlik edilmesi</li></ol>
<b>Sosyal faaliyetler</b>	<ol style="list-style-type: none"><li>1. Müze ve yayım faaliyetleriyle ilgili iş ve işlemlerin yürütülmesi</li><li>2. Okuma kültürünün geliştirilmesine yönelik çalışmaların yürütülmesi</li></ol>
<b>Sportif faaliyetler</b>	<ol style="list-style-type: none"><li>1. Öğrencilerin sağlıklı bedensel gelişiminin desteklenmesi</li></ol>
<b>Kültürel ve sanatsal faaliyetler</b>	<ol style="list-style-type: none"><li>1. Kültürel faaliyetlere veli onayları ile katılım sağlayarak öğrencinin sosyal gelişimini desteklemek</li><li>2. Sanatsal olarak yetenekli olduğu belirlenen öğrencilerin, ilgili olduğu sanat dalında gelişimlerini teşvik edici rol üstlenmek</li></ol>
<b>İnsan kaynakları faaliyetleri</b>	<ol style="list-style-type: none"><li>1. Özlük ve emeklilik iş ve işlemlerini yürütmek,</li><li>2. Disiplin ve ödül işlemlerinin uygulamalarını yapmak,</li><li>3. Personelin eğitimlerine ilişkin iş ve işlemleri yapmak,</li><li>4. Aday öğretmenlerin uyum ve adaylık eğitimi programlarını uygulamak,</li></ol>
<b>Okul aile birliği faaliyetleri</b>	<ol style="list-style-type: none"><li>1. Okul ile aile arasında bütünleşmeyi gerçekleştirmek</li><li>2. Veli ve okul arasında iletişimi ve iş birliğini sağlamak,</li><li>3. Eğitim-öğretimi geliştirici faaliyetleri desteklemek,</li><li>5. Maddi imkânlardan yoksun öğrencilerin zorunlu ihtiyaçlarını karşılamak ve okula maddî katkı sağlamak</li></ol>
<b>Öğrencilere yönelik faaliyetler</b>	<ol style="list-style-type: none"><li>1. Öğrencilerin yerel, ulusal ve uluslararası düzeydeki bilimsel, kültürel, sanatsal ve sportif faaliyetlere katılımlarının sağlanması</li></ol>
<b>Ölçme değerlendirme faaliyetleri</b>	<ol style="list-style-type: none"><li>1. Merkezî sistemle yürütülen resmî ve özel yerleştirme, bitirme, karşılaştırma sınavlarının uygulanması</li></ol>
<b>Öğrenme ortamlarına yönelik faaliyetler</b>	<ol style="list-style-type: none"><li>1. Eğitim ve öğretim faaliyetlerinde bilişim teknolojileri ile bilişim ürünlerinin kullanılmasına yönelik çalışmalar</li><li>2. Eğitim ve öğretimde teknolojik imkânların etkin ve yaygın biçimde kullanılmasının ve her öğrencinin bilgi teknolojilerinden yararlanmasının sağlanması</li></ol>
<b>Ders dışı faaliyetler</b>	<ol style="list-style-type: none"><li>1. Okul sağlığına ilişkin hizmetlerin ve öğrencilerde çevre ve atık bilincinin artırılmasına yönelik faaliyetlerin yürütülmesi</li></ol>

## 2.6. Paydaş Analizi

Paydaş analizi sürecinde ilgili mevzuat, hizmet envanteri ve faaliyet alanları analiz edilerek iç ve dış paydaşlar belirlenmiştir. Etki/önem matrisi kullanılarak paydaşlar önceliklendirilmiş ve nihai paydaş listesi oluşturulmuştur. Bu kapsamda, durum analizi çalışmalarında katılımcılığı sağlamak ve geniş kitlelere ulaşmak üzere iç ve dış paydaşlara yönelik anketler geliştirilmiştir. Anketlere verilen cevapların analiz bulguları raporlaştırılmıştır. İç ve dış paydaş anketlerinden elde edilen bulgulardan; durum analizi aşamasında GZFT ve PESTLE analizlerinde, geleceğe yönelim aşamasında da sorun alanları, hedef ve stratejiler, riskler, tespitler, ihtiyaçların belirlenmesi sürecinde faydalanılmıştır.

Okulumuzun temel paydaşları öğrenci, veli ve öğretmen olmakla birlikte eğitimin dışsal etkisi nedeniyle okul çevresinde etkileşim içinde olunan geniş bir paydaş kitlesi bulunmaktadır. Paydaşlarımızın görüşleri anket, toplantı, dilek ve istek kutuları, elektronik ortamda iletilen önerilerde dâhil olmak üzere çeşitli yöntemlerle sürekli olarak alınmaktadır.

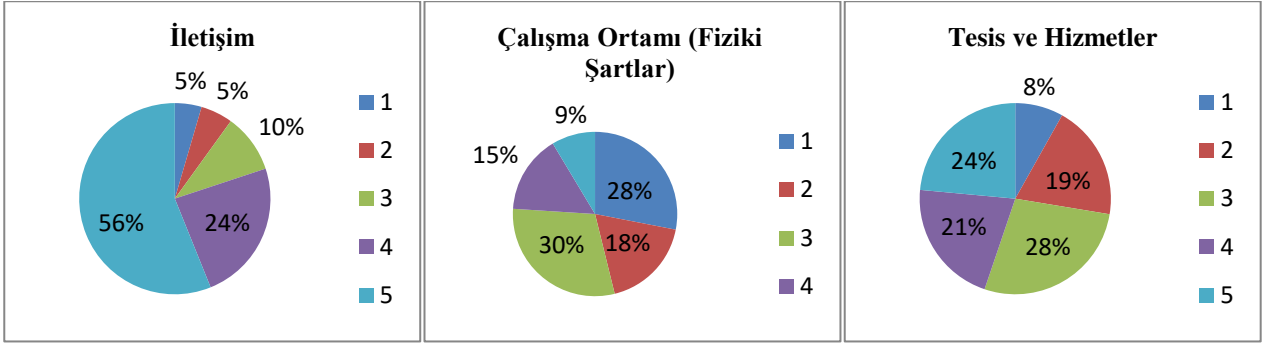
**Tablo 4. Paydaşların Önceliklendirilmesi;**

Paydaş Adı	İç Paydaş / Dış Paydaş	*Önem Derecesi	*Etki Derecesi
Öğretmenler	İç Paydaş	5	5
Öğrenciler	İç Paydaş	5	5
Yardımcı Personel	İç Paydaş	5	5
Veliler	Dış Paydaş	5	5
İlçe Milli Eğitim Müdürlüğü	Dış Paydaş	5	5
İl Milli Eğitim Müdürlüğü	Dış Paydaş	5	5
Milli Eğitim Bakanlığı	Dış Paydaş	5	5
STK'lar	Dış Paydaş	5	5
İlçe Kaymakamlığı	Dış Paydaş	5	5

\* Önem derecesi (5 Çok Güçlü) (4,3 Güçlü) - (2,1 Zayıf); Etki derecesi (5 Çok Yüksek) (4,3 Yüksek) - (2,1 Düşük)

Bu kapsamda 2024-2028 yıllarını kapsayacak Stratejik Planı'nın hazırlanma sürecinde, planlamanın tasarlanması ve değerlendirilmesi hususunda iç ve dış paydaşların görüş ve önerilerine yönelik paydaş memnuniyet anketi uygulanmıştır. Paydaşlara uygulanan anket sorularının seçenekleri ve puan karşılıkları; Çok İyi /5, İyi/ 4, Orta/3, Zayıf /2 Çok Zayıf / 1 şeklinde değerlendirilmiştir.

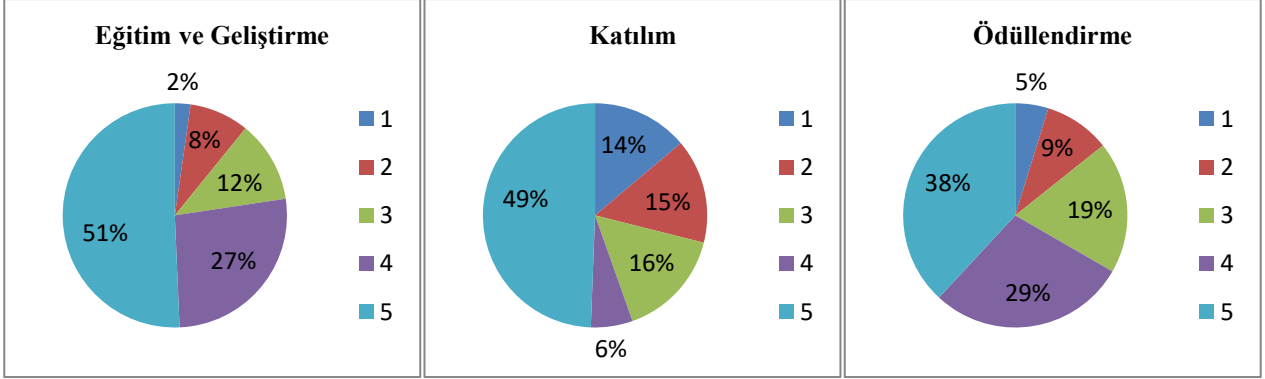
Paydaş Anketine **221** kişi katılmıştır. Paydaş anketleri sonucunda elde edilen değerlendirmelere aşağıda yer verilmiş ve Stratejik Plan hazırlanırken bu sonuçların göz önünde bulundurulması gerektiği değerlendirilmiştir.



Grafik: 1 İletişim

Grafik: 2 Çalışma Ortamı

Grafik: 3 Tesis ve Hizmetler



Grafik: 4 Eğitim ve Geliştirme

Grafik: 5 Katılım

Grafik: 6 Ödüllendirme

**Öğrenci Anketi Sonuçları:** Okulumuzda 541 öğrenciden 100 öğrenciye uygulanan anket sonuçlarına göre; en çok memnun olunan konular sosyal ve kültürel faaliyetlerin düzenlenmesi, ihtiyaç halinde idare ve öğretmenlerle rahatlıkla iletişim kurulabilmesi, spor faaliyetlerine önem verilmesi, öğretmenlerin dersleri işlemede çeşitli yöntemler kullanması maddeleri öne çıkmıştır. Eksik olduğumuz konularda ise okul binamızın fiziki yapısı, öğrenci tuvaletlerinin arka bahçede olması, okul arka bahçesinin kullanılmaması, okul kantininde satılan malzemelerin güvenilirliği ve okul bahçemizde öğrencilerin spor etkinliklerine yönelik araç-gereç eksikliği, okul bahçesinde güvenlik görevlisinin olamaması öne çıkmıştır.

**Öğretmen Anketi Sonuçları:** Okulumuzda 21 öğretmenine uygulanan anket sonuçlarına göre; olumlu yönlerimizden tüm duyuruların zamanında iletilmesi, sosyal faaliyetler çalışmalarının düzenlenmesi, bu faaliyetlere katılımın yüksek olması, yöneticilerin yenilikçi ve yaratıcı düşüncelerin üretilmesini teşvik etmesi, her türlü ödüllendirmede adil ve tarafsız olmaları öne çıkarken, olumsuz yönlerimizde ise okulumuzun fiziki yapısı, sadece öğretmenlerin kullandığı alanların az olması, teknolojik donanımların yetersizliği, laboratuvarların olmaması ve malzeme eksikliği ön plana çıkmıştır.

**Veli Anketi Sonuçları:** Okulumuzda 100 veliye uygulanan anket sonuçlarına göre en çok memnun olunan konular; okulumuzdaki sosyal ve kültürel faaliyetlerin yeterli olması, idare ve öğretmenlerin öğrencilerle iletişimlerinin olumlu olması, çocuğumun okula seyerek gelmesi, ihtiyaç halinde idare ve öğretmenlerle rahatlıkla iletişim kurulabilmesi, öğretmenlerin dersleri işlemede

çeşitli yöntemler kullanması, sınıf mevcutlarının bölgedeki okullara göre az olması, spor faaliyetlerine önem verilmesi, idarecilerin titiz ve disiplinli çalışması, duyuruların zamanında yapılması konuları öne çıkmıştır. Olumsuz yönlerimizde ise kantinde satılan kırtasiye malzemelerinin uygun olmaması, güvenlik görevlisinin olmaması, hafta sonu okul bahçesine yabancıların girmesi ve okulumuzun fiziki yapısının günümüze uygun olmaması öne çıkmıştır.

## 2.7. Okul İçi Analiz

**Tablo 5.Okul İçi Analiz İçerik Tablosu**

Okul İçi	Analiz İçerik Tablosu
Öğrenci sayıları	Tablo 6 da detaylı olarak verilmiştir
Akademik başarı verileri	Uygulanmakta olan plan dönemi içerisinde akademik başarılarımız %98 seviyesindedir. 6 öğrencimiz sınıf tekrarı yapmıştır.
Sosyal-kültürel-bilimsel ve sportif başarı verileri	6 öğrencimizin futbol branşında lisansı bulunmaktadır.
Öğrenme stilleri envanteri	Okul rehberlik servisi tarafından uygulanmaktadır.
Devam-devamsızlık verileri	20 gün üzerinde mazeretsiz devamsızlığı bulunan 12 öğrencimiz bulunmaktadır. Rehberlik servisi öğrenci ve aileleri ile iletişime geçerek devamsızlık nedenleri ve azaltmaya yönelik tedbirleri düzenli olarak görüşmektedir.
Okul disiplinini etkileyen faktörler anketi	Okul rehberlik servisi tarafından uygulanmaktadır.
İnsan kaynakları verileri	Tablo 7 de detaylı olarak verilmiştir
Öğretmenlerin hizmet içi eğitime katılma oranları	Kendisine hizmet içi eğitimi çıkan öğretmenlerimizin eğitime katılma oranı %92 dir. Katılmayan öğretmenlerimiz sağlık problemleri nedeni ile katılamamıştır.
Öğrenme ortamı verileri	Tablo 8 de detaylı olarak verilmiştir.
Okul ortamını değerlendirme anketi	Okul rehberlik servisi tarafından uygulanmaktadır.

**Tablo 6. Öğrenci Sayıları Verileri**

	Kız Öğrenci	Erkek Öğrenci	Toplam
Anasınıfı	15	24	39
1. Sınıf	63	72	135
2. Sınıf	57	67	124
3. Sınıf	63	71	134
4. Sınıf	50	59	109
Özel Eğitim	0	0	0
Kaynaştırma	4	9	13
Yabancı Uyruklu*	68*	87*	155*
<b>Toplam</b>	<b>252</b>	<b>302</b>	<b>554</b>

\* Yabancı uyruklu öğrenci sayıları sınıf mevcutlarının içerisinde gösterilerek toplama dahil edilmiştir.



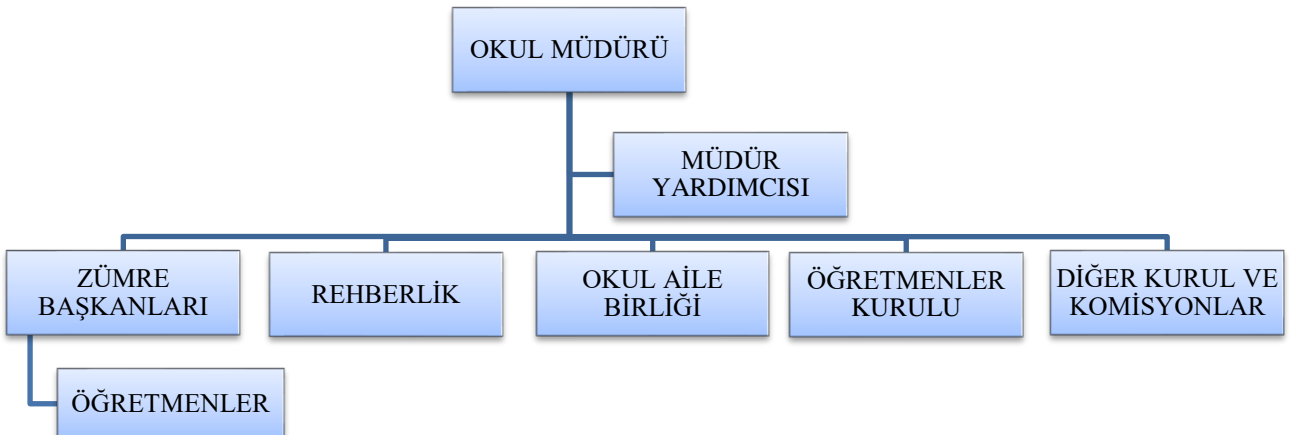
**Tablo 7. İnsan Kaynakları Verileri**

Unvan	Personel Sayıları			Yüksek Lisans Sayısı	Açıklama
	Norm	Mevcut	İhtiyaç		
Okul Müdürü	1	1	0	0	
Müdür Baş Yardımcısı	0	0	0	0	
Müdür Yardımcısı	1	0	1	0	1 okulöncesi öğretmeni görevlendirme
Okulöncesi Öğretmeni	2	2	0	0	1 okulöncesi öğretmeni ders saati karşılığı görevlendirme
Sınıf Öğretmeni	19	19	0	2	
Din Kültürü Öğretmeni	0	0	1	0	Ek ders karşılığı görevlendirme
İngilizce Öğretmeni	1	1	0	0	
Rehber Öğretmen	2	2	0	1	
İdari Personel	0	0	0	0	
Yardımcı Personel	0	4	0	0	İşkur ve Pictes Elemanı , Görevlendirme
Güvenlik Personeli	0	0	1	0	
<b>Toplam</b>	<b>26</b>	<b>29</b>	<b>3</b>	<b>3</b>	

**Tablo 8. Öğrenme Ortamı Verileri**

Okul Bölümleri		Özel Alanlar	Var	Yok
Okul Kat Sayısı	3	Çok Amaçlı Salon	X	
Derslik Sayısı	12	Çok Amaçlı Saha	X	
Derslik Alanları (m2)	60	Kütüphane	X	
Kullanılan Derslik Sayısı	12	Fen Laboratuvarı		X
Şube Sayısı	21	Bilgisayar Laboratuvarı		X
İdari Odaların Alanı (m2)	40	İş Atölyesi		X
Öğretmenler Odası (m2)	60	Beceri Atölyesi		X
Okul Oturma Alanı (m2)	745	Pansiyon		X
Okul Bahçesi (Açık Alan)(m2)	2981			
Okul Kapalı Alan (m2)	745			
Sanatsal, bilimsel ve sportif amaçlı toplam alan (m <sup>2</sup> )	60			
Kantin (m2)	50			
Tuvalet Sayısı	7			

### 2.7.1. Teşkilat Yapısı

**Şekil 2. Teşkilat Yapısı**

## 2.7.2. İnsan Kaynakları

**Tablo 9. Çalışanların Görev Dağılımı**

Çalışanın Unvanı	Görevleri
Okul Müdürü	1. Okulun öğrenci, her türlü eğitim ve öğretim, yönetim, personel, tahakkuk, taşınır mal, yazışma, eğitici ve sosyal etkinlikler, yatılılık, bursluluk, taşınmalı eğitim, güvenlik, beslenme, bakım, koruma, temizlik, düzen, nöbet, halkla ilişkiler ve benzeri görevler ile Bakanlık ve il/ilçe millî eğitim müdürlüklerince verilen görevler ile görev tanımında belirtilen diğer görevlerin yerine getirilmesini sağlar. 2. Eğitim ortamlarında öğrencilerin cep telefonlarını ve kayıt özelliği olan dijital cihazlarını kurallara uygun bir şekilde kullanmalarına yönelik tedbirleri alır.
Müdür Yardımcısı	1. Müdürün ve müdür başyardımcısının olmadığı zamanlarda müdüre vekâlet eder. Müdür yardımcısı, görev tanımında belirtilen görevler ile müdür tarafından verilen görevleri yerine getirir.
Öğretmenler	1. Kendilerine verilen grup/sınıf/şubede eğitim ve öğretim faaliyetlerini, eğitim ve öğretim programında belirtilen esaslara göre planlamak ve uygulamak, ders dışında okuldaki eğitim ve öğretim işlerine etkin bir biçimde katılmak ve bu konularda mevzuatta belirtilen görevleri yerine getirmekle yükümlüdür. 2. İlkokullarda Yabancı Dil ile Din Kültürü ve Ahlak Bilgisi dersleri, alan öğretmenlerince okutulduğunda sınıf öğretmenleri bu ders saatlerinde yönetimce verilen eğitim ve öğretim görevlerini yapar.
Rehberlik Öğretmeni	1. Gelişimsel ve önleyici hizmetler, iyileştirici hizmetler ve destek hizmetlere ilişkin görevlerini yerine getirir. 2. Okul müdürünün vereceği rehberlik ve psikolojik danışma hizmetleri ile ilgili diğer görevleri yapar.
Yardımcı Hizmetler Personeli	1. Bakım, onarım ve temizlik görevlerini yapar.

**Tablo 10. İdari Personelin Hizmet Süresine İlişkin Bilgiler**

Hizmet Süreleri	2024 Yıl İtibarıyla	
	Kişi Sayısı	%
10.....Üzeri	1	%100

**Tablo 11. Okulda Oluşan Yönetici Sirkülasyonu Oranı**

	Yıl İçerisinde Okuldan Ayrılan Yönetici Sayısı			Yıl İçerisinde Okulda Göreve Başlayan Yönetici Sayısı		
	2021	2022	2023	2021	2022	2023
<b>TOPLAM</b>	-	1	2	-	1	2

**Tablo 12. İdari Personelin Katıldığı Hizmet İçi Programları**

Adı ve Soyadı	Görevi	Katıldığı Çalışmanın Adı	Katıldığı Yıl	Belge No
Mehtap ÇELEN	Müdür Yardımcısı	-AB Projeleri Hazırlama Teknikleri Kursu -Tiyatro Öğretmen Eğitimi Semineri -Matematik kursu -Masal anlatıcılığı kursu -Diksiyon kursu	2024	

**Tablo 13. Öğretmenlerin Hizmet Süreleri (Yıl İtibarıyla)**

Hizmet Süreleri	Branşı	Kadın	Erkek	Toplam
1-3 Yıl	Sınıf Öğretmeni	1		1
4-6 Yıl	Sınıf Öğretmeni		1	2
	Okul Öncesi Öğretmeni	1		
7-10 Yıl	Sınıf Öğretmeni	1		4
	Okul Öncesi Öğretmeni	1		
	Rehberlik Öğretmeni	2		
11-15 Yıl	Sınıf Öğretmeni	1		2
	İngilizce Öğretmeni	1		
16-20	Sınıf Öğretmeni	3		3
20 ve üzeri	Sınıf Öğretmeni	7	5	12

**Tablo 14. Kurumda Gerçekleşen Öğretmen Sirkülasyonunun Oranı**

	Yıl İçerisinde Kurumdan Ayrılan Öğretmen Sayısı			Yıl İçerisinde Kurumda Göreve Başlayan Öğretmen Sayısı		
	2021	2022	2023	2021	2022	2023
<b>TOPLAM</b>	-	2	4	-	2	6

**Tablo 15. Öğretmenlerin Katıldığı Hizmet İçi Eğitim Programları**

Adı ve Soyadı	Branşı	Katıldığı Çalışmanın Adı	Katıldığı Yıl	Belge No
Mehmet Köyrük	Sınıf	İşaret dili	2024	
Mehmet Ali Karabacak	Sınıf	Satranç Kursu	2024	
Özgün Özel Keçeci	İngilizce	E- Twinnig Erasmus+ Proje	2024	

**Tablo 16. Kurumdaki Mevcut Hizmetli/ Memur Sayısı**

	Görevi	Erkek	Kadın	Eğitim Durumu	Hizmet Yılı	Toplam
1	Hizmetli	1		Lise	Görevlendirme	1
2	Hizmetli		1	İlkokul	4 (PİCTES)	1
3	Hizmetli		1	Lise	1 (TYP)	1
4	Hizmetli		1	Lise	1 (TYP)	1

**Tablo 17. Çalışanların Görev Dağılımı**

Çalışanın Ünvanı	Görevleri
Okul Müdürü	1. Okulun öğrenci, her türlü eğitim ve öğretim, yönetim, personel, tahakkuk, taşınır mal, yazışma, eğitici ve sosyal etkinlikler, yatılılık, bursluluk, taşınmaz eğitim, güvenlik, beslenme, bakım, koruma, temizlik, düzen, nöbet, halkla ilişkiler ve benzeri görevler ile Bakanlık ve il/ilçe milli eğitim müdürlüklerince verilen görevler ile görev tanımında belirtilen diğer görevlerin yerine getirilmesini sağlar. 2. Eğitim ortamlarında öğrencilerin cep telefonlarını ve kayıt özelliği olan dijital cihazlarını kurallara uygun bir şekilde kullanmalarına yönelik tedbirleri alır.
Müdür Yardımcısı	1. Müdürün ve müdür başyardımcısının olmadığı zamanlarda müdüre vekâlet eder. Müdür yardımcısı, görev tanımında belirtilen görevler ile müdür tarafından verilen görevleri yerine getirir.
Öğretmenler	1. Kendilerine verilen grup/sınıf/şubede eğitim ve öğretim faaliyetlerini, eğitim ve öğretim programında belirtilen esaslara göre planlamak ve uygulamak, ders dışında okuldaki eğitim ve öğretim işlerine etkin bir biçimde katılmak ve bu konularda mevzuatta belirtilen görevleri yerine getirmekle yükümlüdür. 2. İlkokullarda Yabancı Dil ile Din Kültürü ve Ahlak Bilgisi dersleri, alan öğretmenlerince okutulduğunda sınıf öğretmenleri bu ders saatlerinde yönetimce verilen eğitim ve öğretim görevlerini yapar
Yardımcı Hizmetler Personeli	1. Bakım, onarım ve temizlik görevlerini yapar.

**Tablo 18. Okul Rehberlik Hizmetleri**

Mevcut Kapasite				Mevcut Kapasite Kullanımı ve Performans					
Psikolojik Danışman Norm Sayısı	Görev Yapan Psikolojik Danışman Sayısı	İhtiyaç Duyulan Psikolojik Danışman Sayısı	Görüşme Odası Sayısı	Danışmanlık Hizmeti Alan			Rehberlik Hizmetleri İle İlgili Düzenlenen Eğitim/Paylaşım Toplantısı vb. Faaliyet Sayısı		
				Öğrenci Sayısı	Öğretmen Sayısı	Veli Sayısı	Öğretmenlere Yönelik	Öğrencilere Yönelik	Velilere Yönelik
2	2	2	1	541	24	541	21	29	16

### 2.7.3. Teknolojik Düzey

**Tablo 19. Teknolojik Araç-Gereç Durumu**

Araç-Gereçler	2021	2022	2023	İhtiyaç
Akıllı Tahta Sayısı	0	13	13	
Masaüstü Bilgisayar Sayısı	9	9	9	1
Taşınabilir Bilgisayar Sayısı	8	8	8	
Projeksiyon Sayısı	13	13	13	
Televizyon Sayısı	3	3	3	
Yazıcı Sayısı	13	13	13	
Fotokopi Makinası Sayısı	3	3	3	1

**Tablo 20. Fiziki Mekân Durumu**

Fiziki Mekân	Var	Yok	Adedi	İhtiyaç	Açıklama
Öğretmen Çalışma Odası	X		1		
Ekipman Odası		X		1	
Kütüphane	X		1	1	Çok amaçlı salon içerisinde
Rehberlik Servisi	X		1		
Resim Odası		X			
Müzik Odası		X			
Çok Amaçlı Salon	X		1		
Spor Salonu		X			

### 2.7.4. Mali Kaynaklar

**Tablo 21. Kaynak Tablosu**

Kaynaklar	2024	2025	2026	2027	2028
Genel Bütçe					
Okul Aile Birliği	26 000,00 TL	30 000,00 TL	34 000,00 TL	38 000,00 TL	42 000,00 TL
Kira Gelirleri					
Diğer	13 000,00 TL	15 000,00 TL	17 000,00 TL	19 000,00 TL	21 000,00 TL
<b>TOPLAM</b>	<b>39 000,00 TL</b>	<b>45 000,00 TL</b>	<b>51 000,00 TL</b>	<b>57 000,00 TL</b>	<b>63 000,00 TL</b>

**Tablo 22. Harcama Kalemler**

Harcama Kalemi	Çeşitleri
Personel	Sözleşmeli olarak çalışan personelin (temizlik, güvenlik) ücret, vergi, sigorta vb. giderleri
Onarım	Okul binası ve tesisatlarıyla ilgili her türlü küçük onarım; makine, bilgisayar, yazıcı vb. bakım giderleri
Sosyal-sportif faaliyetler	Etkinlikler ile ilgili giderler
Temizlik	Temizlik malzemeleri alımı
İletişim	Telefon, faks, internet, posta, mesaj giderleri
Kırtasiye	Her türlü kırtasiye ve sarf malzemesi giderleri
Genel	Elektrik, su, yakıt ile ilgili giderler.

**Tablo 23. Gelir-Gider Tablosu**

YILLAR	2021		2022		2023	
	GELİR	GİDER	GELİR	GİDER	GELİR	GİDER
HARCAMA KALEMLERİ						
Temizlik	5611,63	750,00	25222,12	2260,00	34739,37	12000,00
Küçük Onarım		2242,00		5938,00		348,47
Bilgisayar Harcamaları				1100,00		
Büro Makinaları Harcamaları		1444,00		317,50		1298,00
Telefon						
Sosyal Faaliyetler				5148,40		3500,00
Kırtasiye				520,00		930,00
GENEL				556,727		

### 2.7.5. İstatistiki Veriler

Okulumuzun geriye dönük olarak yapılan sayısal istatistiki verileri incelenmiş elde edilen hususlar aşağıda belirtilmiştir.

- **Öğrenci durumu:** İncelenen verilerin ortalamalarına göre; genel mevcut sayısının 541 olduğu, sınıf mevcudunun 26 olduğu, sınıf mevcutlarının büyük oranda eşit olduğu, kaynaştırma eğitimine tabi öğrenci sayısının 13 olduğu, yabancı uyruklu öğrenci sayısının 155 olduğu sonucuna ulaşılmıştır.
- **Öğrenci kursları:** İncelenen verilerin ortalamalarına göre; Spor Faaliyetleri ve Futbol kursu açıldığı, katılan öğrenci sayısının 308 olduğu, görev alan öğretmen sayısının 3 olduğu, kursun akademik başarıya olan katkısının olumlu olduğu sonucuna ulaşılmıştır.
- **Okul akademik başarı:** İncelenen verilerin ortalamalarına göre; sınıfını doğrudan geçen öğrenci oranının %98 olduğu, sınıf tekrarı yapan öğrenci sayısının 6 ve oranının %2 olduğu sonucuna ulaşılmıştır.
- **Okulda yapılan sosyal faaliyetler:** İncelenen verilere göre; Okulumuzda önemli günler ve haftaların törenlerle kutlandığı, törenlere okulumuzun tüm personeli ve öğrencilerinin katılım sağladığı, 23 Nisan, 19 Mayıs gibi milli bayramlarımızda tüm velilerimizin davetli olduğu ve katılım oranının yüksek olduğu sonucuna ulaşılmıştır.
- **Okulda yapılan kültürel faaliyetler:** İncelenen verilere göre; Botanik bahçesi, Ege Üniversitesi Etnografya Müzesi ve Doğal Yaşam Parkına 130 öğrenci, 6 veli ve 6 öğretmen eşliğinde gezi yapıldığı, Şiir günü için 3 öğretmen koordinesinde çocuk şiir kitapları sergisi yapıldığı ve tüm öğrencilerin katılım sağladığı, sıfır atık projesi için 2 öğretmen koordinesinde 125 öğrencinin tasarladıkları ürünlerin sergilendiği ve ilk üçe giren öğrencilerin ödüllendirildiği, Deniz Kızı adlı tiyatro oyununun okulumuzda gösterildiği ve tüm öğrencilerimiz izlediği, Kütüphaneler haftasını kutlamak için okulumuza veliler davet edildiği, veli katılımının az olduğu ve öğrencilerle birlikte kitap okuma etkinlikleri yapıldığı sonucuna ulaşılmıştır.

- **Spor kulübü faaliyetleri:** İncelenen verilere göre; 65 öğrencimizin okulumuzda futbol kursu aldığı. 243 öğrencimizin okulumuzda açılan Spor Faaliyetleri kursuna katıldığı ve bu kurslar için Halk Eğitim Merkezinden ve Gençlik Spor Bakanlığında 3 antrenörümüzün görevlendirildiği, lisanslı öğrencimizin bulunmadığı sonucuna ulaşılmıştır.
- **Öğrenci devam durumu:** İncelenen verilerin ortalamalarına göre; 12 öğrencinin 20 gün üzerinde mazeretsiz devamsızlığı olduğu, rehberlik servisi tarafından gerekli görüşmeler yapıldığı ve azaltıcı tedbirlere başvurulduğu sonucuna ulaşılmıştır.
- **Personel devam durumu:** Uygulanmakta olan plan süresinde, 1 personelimiz izin aldığı, alınan sevk olmadığı ve sadece 5 rapor alan personel olduğu, raporların yapılan incelemesinde salgın hastalıkların etkili olduğu zamanda gerçekleştiği tespit edilmiştir.
- **Rehberlik hizmetleri:** İncelenen verilere göre; sınıf rehberlik etkinlikleriyle okulun tüm öğrencilerine ulaşıldığı, sınıf öğretmenleri tarafından yönlendirilen öğrenciler ile bireysel görüşmeler ve veli toplantıları faaliyetleri yapıldığı sonucuna ulaşılmıştır.
- **Engelli öğrenciler için kolaylaştırıcı çalışmalar:** İncelenen verilere göre; okulumuzda 13 kaynaştırma öğrencisinin bulunduğu, 1 öğrencimizin bedensel yetersizliği olduğu ve sınıfa kolay ulaşabilmesi için giriş katta eğitim gördüğü, diğer kaynaştırma öğrencilerimizin sınıf ortamında eğitime devam ettiği, 7 kaynaştırma öğrencimize destek eğitim kursu açıldığı sonucuna ulaşılmıştır.
- **Okula ulaşım:** Okulumuz il merkezine (Konak) 7 km., ilçe merkezine 5 km. mesafede bulunmaktadır. Okulumuza belediye otobüsü ve dolmuş ile ulaşım sağlanabilir.
- **Fiziki mekânlar:** Okulumuzda 12 sınıf, 1 çok amaçlı salon, 2 idare odası, 1 rehberlik odası, 1 öğretmenler odası, 1 mutfak, 1 kantin ve 1 güvenlik kulübesi bulunmaktadır.
- **Kantin, yemekhane:** Okul kantini özel şahıs tarafından ilçe milli eğitim müdürlüğü tarafından yapılan ihale yoluyla işletilmektedir. Kantinde sadece bakanlığımız tarafından uygun görülen malzeme ve yiyecek satılmaktadır. İhtiyacı karşılamada yeterli durumdadır.
- **Isınma durumu:** Okulumuz mazotlu kalorifer sistemi ile ısıtılmaktadır. Isınma yeterli düzeydedir. Kalorifer görevlisi görevlendirme yoluyla gelmektedir. İş ile ilgili bütün belgeleri tamamdır.
- **Sivil savunma çalışmaları:** Okulumuzda her eğitim yılında yangın ve deprem tatbikatları ile öğrencilerimize konu hakkında eğitim verilir. Yeterli sayıda yangın tüpü, ikaz alarm sistemi vardır. Kontrolleri rutin olarak yapılmaktadır. Kalorifer kazanının baca ve temizliği rutin olarak yapılmaktadır.

## 2.9. Dış Çevre Analizi (PESTLE)

PESTLE analiziyle okulumuz üzerinde etkili olan veya olabilecek politik-yasal, ekonomik, sosyo-kültürel, teknolojik ve çevresel dış etkenlerin tespit edilmesi amaçlanmıştır. Okulumuzu etkileyen ya da etkileyebilecek değişiklik ve eğilimlerin sınıflandırılması bu analizin ilk aşamasını oluşturmaktadır. Aşağıdaki matriste PESTLE unsurları içerisinde gerçekleşmesi muhtemel olan hususlar ile bunların oluşturacağı potansiyel fırsatlar ve tehditler ortaya konulmaktadır.

**Tablo 24. PESTLE Analiz Tablosu**

Politik-Yasal etkenler	Ekonomik etkenler
<ul style="list-style-type: none"><li>• Siyasi yöneticilerin eğitime ilişkin çalışmalara olumlu ilgi ve katkısı,</li><li>• Yasalarla eğitimin zorunlu olması</li><li>• Üst politika belgelerinde eğitimin öneminin vurgulanması, eğitime ilişkin hedef, gelişim ve sorun alanları gibi hususlara açıkça yer verilmesi,</li><li>• İzmir'in Bakanlığımızın tarafından birçok uygulamada pilot il olarak seçiliyor olması</li></ul>	<ul style="list-style-type: none"><li>• Okulumuzun bulunduğu çevrede yaşayanların ekonomik düzeyinin düşük/orta seviyede olması</li><li>• Çevremizde bulunan fabrika ve sanayi kuruluşları nedeniyle iş ve istihdam oranlarının yüksek olması</li><li>• İş insanları ve STK ların eğitime verilecek destekler için olumlu yaklaşımları</li><li>• Yoğun nüfus yapısından dolayı arz/talep dengesinin düşük olmasından kaynaklanan olumsuzluk</li><li>• İşsizlik oranının ülke ortalamalarına göre düşük olması</li></ul>
Sosyokültürel etkenler	Teknolojik etkenler
<ul style="list-style-type: none"><li>• Kariyer beklentileri,</li><li>• Göçten kaynaklı çevremizde yabancı uyruklu insanların çokluğu,</li><li>• Aile yapısında oluşan değişiklikler</li><li>• Nüfusun genellikle orta yaşlarda olmasına karşın genç nesilde oluşan hızlı para kazanma ve lüks yaşama tutkusu</li><li>• Kültürel faaliyetlerin çok olması nedeni ile bu faaliyetlere ulaşımın kolay olması</li></ul>	<ul style="list-style-type: none"><li>• Okulumuzda teknolojik aletlerin kabul edilebilir seviyede olması</li><li>• Uzaktan eğitimin dijital platformlardan yapılabilirlik düzeyinin yüksek olması</li><li>• Personelin ve öğrencilerin teknoloji kullanım oranlarının yüksek olması</li><li>• Yerli üretimle gerçekleştirilen teknolojik ürün çeşitliliğinin bulunması</li></ul>
Çevresel Etkenler	
<ul style="list-style-type: none"><li>• Hava kalitesinin kötü/orta seviyede olması</li><li>• Toprak yapısının çok iyi seviyede olması</li><li>• Doğal kaynakların korunması için yapılan çalışmaların olumlu olması</li><li>• Birinci derece deprem kuşağında bulunmamız</li></ul>	

## 2.10. Güçlü ve Zayıf Yönler ile Fırsatlar ve Tehditler (GZFT) Analizi

Yapılan GZFT analizinde okulumuzun güçlü ve zayıf yönleri ile okulumuz için fırsat ve tehdit olarak değerlendirilebilecek unsurlar tespit edilmiştir.

**Tablo 25. GZFT Listesi**

İç Çevre		Dış Çevre	
Güçlü Yönler	Zayıf Yönler	Fırsatlar	Tehditler
<p>1. Öğretmen ve öğrencilerin sosyal faaliyetlere istekli olması,</p> <p>2. Kaliteli öğretmen kadrosu ,</p> <p>3. Öğretmenlerin ekip çalışmalarına yatkın olması,</p> <p>4. Velilerimizin işbirliğine açık olması,</p> <p>5. Okulumuzun bulunduğu alanın merkezi yerde olması,</p> <p>6. Sınıflarımızda kablosuz internet erişim olanağının bulunması,</p> <p>7. Sınıf Bilgisayarları, projeksiyon, internet gibi bazı teknolojik donanıma sahip olunması,</p> <p>8. Çok amaçlı salonumuzun olması ,</p> <p>9. Okul Aile Birliği ve hayırseverlerin desteği ile bütçeye katkı sağlanması,</p> <p>10. Okul içerisinde öğrenci öğretmen ve idarecilerin güçlü bir iletişime sahip olması.</p>	<p>1. Okulumuzda devamsızlık yapan öğrencilerin çoğunun dezavantajlı gruplardan oluşması, eğitime yeterli önem vermemeleri,</p> <p>2. Proje yazma konusunda deneyimli öğretmen sayısının az olması,</p> <p>3. Velilerin bir bölümünün dezavantajlı gruplardan oluşması nedeni ile iletişim sağlanamaması ve öğrencilerini okula göndermemesi</p> <p>4. Binamızın eski yapım olması, dezavantajlı bölgede bulunması,</p> <p>5. Bilgisayar laboratuvarı, kütüphane ve alt yapı sorunlarının olması,</p> <p>6. Duyuruların bazı öğretmenler tarafından zamanında okunmaması</p> <p>7. Velilere yönelik yapılan toplantı duyurusu sonucunda yeteri katılımın sağlanamaması</p>	<p>1. Üst politika belgelerinde öğrencilerin sosyal kültürel faaliyetlerini destekleyici politikalara yer verilmesi.</p> <p>2. Eğitimin zorunlu olması,</p> <p>3. AB projeleri ve diğer fonlardan sağlanan imkânlar,</p> <p>4. Okula katkı sağlamaya istekli velilerin bulunması,</p> <p>5. Kültürel gelişimde imkanların çokluğu ve kültürlü, gelişime açık, destekleyici velilerimizin bulunması,</p> <p>6. Gelişen teknolojik değişimlere erişimin kolaylaşması, kullanılabilirliğinin artması, bu sayede medya okuryazarlığının gelişmesi,</p> <p>7. Üst makamlar tarafından yardımcı personel görevlendirmesinde olumlu yaklaşımlar.</p>	<p>1. Her alanda uluslararası rekabette yaşanan zorluklar</p> <p>2. Ekonomik, sosyo-kültürel yetersizliği olan velilerimizin olması nedeni ile öğrencilerin eğitim hayatlarının etkilenmesi,</p> <p>3. Eğitim çağındaki çocukların kayıt dışı işgücüne katılımı,</p> <p>4. Parçalanmış ailelerin çocuklarının olması,</p> <p>5. Yabancı uyruklu kişilerin çokluğu nedeniyle kültür çatışmaları,</p> <p>6. Şiddet eğiliminin ve madde kullanımının artması,</p> <p>7. Bilinçsiz velilerin ve öğrencilerin teknolojik olanakları bilinçsiz kullanması,</p> <p>8. Gürültü ve zayıf hava kalitesinin olması,</p> <p>9. Yabancı uyruklu kişi sayısının fazla olması,</p> <p>10. Bölgemizin birinci derece deprem bölgesinde bulunması.</p>

**Tablo 26. GZFT Stratejileri**



	<b>Fırsatlar</b>	<b>Tehditler</b>
<b>Güçlü Yönler</b>	<ol style="list-style-type: none"> <li>1. Kaynak ihtiyacının karşılanabilmesi için hayırsever desteklerinin artırılmasına yönelik çalışmalar,</li> <li>2. Bulunulan konum itibarıyla sosyal ve kültürel gelişimde imkanların çokluğu ile öğrencilerin gelişiminin desteklenmesi,</li> <li>3. Teknolojik imkanların ulaşılabilir olması, okulumuzun teknolojik imkanları ve bulunan salon ile veli ve öğrencilerimizin gelişimine etki edecek kursların yerinde verilebilmesi,</li> <li>4. Yasalar ve üst politika belgelerinde eğitime verilen zorunluluk ve önem ile yaptırımların olması,</li> </ol>	<ol style="list-style-type: none"> <li>1. Yasaları özellikle dezavantajlı grupta bulunan velilere hatırlatarak çocukların kayıt dışı ekonomiye katılımlarının engellenmesine yönelik tedbirler almak,</li> <li>2. Kaliteli ve işbirliğine yatkın personel ile öğrenci ve veliler arasında kurulacak iletişim ile kültürel çatışmaların en aza indirilmesi,</li> <li>3. Rehberlik servisi vasıtası ile parçalanmış aile çocuklarına psikolojik destek verilmesi,</li> <li>4. Okul içinde oluşan güçlü iletişim ile teknolojinin bilinçsiz kullanımı ve yasaklı madde kullanımının en aza indirgenmesi için gerekli tedbirleri almak</li> </ol>
<b>Zayıf Yönler</b>	<ol style="list-style-type: none"> <li>1. Yasalar ve politika belgeleri ile devamsızlık oranının en aza indirilmesine yönelik velilerle işbirliği yapılması,</li> <li>2. Uygulanmakta olan e-programlar ile öğretmen ve öğrencilere ulaşımın daha etkin yapılması,</li> <li>3. İletişim kanalları kullanılarak toplantı ve işleyişe velilerin katılımının artırılması,</li> <li>4. Uygulanan meslek içi kurslara öğretmenlerimizin katılımının teşvik edilmesi,</li> </ol>	<ol style="list-style-type: none"> <li>1. Yaşanan deprem sonucunda üst makamların yaklaşımları ile oluşabilecek deprem sonrasında okul binalarımızın güçlendirilmesi için strateji yürütmek,</li> <li>2. Meteoroloji tarafından bildirilen olumsuz durumları iletişim kanalları ile personel ve velilerimize duyurarak gerekli önlemleri almalarını sağlamak</li> </ol>

## 2.11. Tespit ve İhtiyaçların Belirlenmesi

Okulumuzun sorun alanları tespit edilirken mevcut durum analizi ve bakanlığımız ve il milli eğitim müdürlüğümüzün SP çalışmaları göz önünde bulundurulmuştur. Durum analizinde yer alan her bir bölümde yapılan analizler sonucunda belirlenmiş olan tespitler ve ihtiyaçlardan yola çıkılarak okulumuzun stratejik planının mimarisi oluşturulacaktır. Bu kapsamda;

- ✓ Kaynak ihtiyacının karşılanabilmesi için hayırsever desteklerinin artırılmasına yönelik çalışmalar yapılmalıdır.
- ✓ Stratejik Plan izleme ve değerlendirme için etkin bir sistem kurulmalıdır.
- ✓ Eğitime erişimi artırmaya yönelik tedbirler alınmalıdır.
- ✓ Aileler ile ilişkileri güçlendirecek, faaliyetlere ailelerin katılımını teşvik edecek daha etkili bir sistem kurulmalıdır.
- ✓ Öğrenci devamsızlığını azaltıcı tedbirler alınmalıdır.
- ✓ İdari personel eksikliğini giderici tedbirler alınmalıdır.
- ✓ Yardımcı personelin kadrolu olarak alınması için üst makamlarla iletişime geçilmelidir.
- ✓ İşbirlikçi öğretim tekniklerine ağırlık verilmelidir.
- ✓ Veli görüşmelerinin daha etkin bir şekilde planlanması ve yapılması sağlanmalıdır.
- ✓ Öğrenme ortamı eksikliklerinin giderilmesi için üst makamlarla irtibata geçilmelidir.
- ✓ Yabancı uyruklu öğrencilerin kültüre uyum sağlamaları için alınan tedbirler geliştirilmelidir.

### 3. GELECEĞE BAKIŞ

Okul Müdürlüğümüzün misyon, vizyon, temel ilke ve değerlerinin oluşturulması kapsamında öğretmenlerimiz, öğrencilerimiz, velilerimiz, çalışanlarımız ve diğer paydaşlarımızdan alınan görüşler sonucunda stratejik plan hazırlama ekibi tarafından oluşturulan Misyon, Vizyon ve Temel Değerlerimiz belirlenmiştir.

#### 3.1. Misyon

Okul-veli-çevre işbirliği sayesinde tüm alanları ile fiziki açıdan sorunsuz, temiz, bakımlı bir okul ortamı yaratmak, eğitimde inovasyon ve teknolojinin gücünü kullanarak millî, manevi ve etik değerlere bağlı, toplumsal sorumluluklarının bilincinde bireyler yetiştirmek.

#### 3.2. Vizyon

Paydaşlarının parçası olmaktan gurur duyduğu, her öğrencinin bireysel yeteneklerini, yaratıcılığını geliştirmesinde etkin rol oynayan, yenilikleri destekleyen, özgüveni yüksek bireylerle ulusal ve uluslararası düzeyde saygın bir eğitim kurumu olmak.

#### 3.3. Temel Değerler

- ✓ Dürüstlük, çalışkanlık, saygınlık
- ✓ Güvenirlilik, adalet ve tarafsızlık
- ✓ Girişimcilik, yenilikçilik
- ✓ Sevgi, saygı, hoşgörü
- ✓ Atatürk ilke ve inkılaplarına bağlılık
- ✓ Şeffaflık ve hesap verilebilirlik
- ✓ İnsan hakları ve demokrasinin evrensel değerleri
- ✓ Liyakat, erdemlilik
- ✓ Kültürel ve sanatsal duyarlılık

## 4. AMAÇ, HEDEF VE PERFORMANS GÖSTERGESİ İLE STRATEJİLERİN BELİRLENMESİ

Okulumuzun tespit edilen gelişim stratejileri için hazırlanan ve Ek-1’de bulunan Hedef Kartları ile hazırlanmış olan Stratejik Planı’nda toplamda Eğitim ve Öğretime Erişim ve Katılım, Eğitim ve Öğretimde Kalite, Kurumsal Kapasite temaları altında 7 amaç, bu amaçlara ulaşmak için 8 hedef, 31 performans göstergesi ve 38 strateji bulunmaktadır. Söz konusu tematik amaçlar, hedefler, performans göstergesi ve stratejiler ise her temanın kendi kartında Tablo 27’de ayrıntılı şekilde yer almaktadır.

**Tablo 27. Amaç, Hedef, Gösterge ve Stratejilere İlişkin Kartlar**

### Eğitim ve Öğretime Erişim ve Katılım

<b>Amaç 1</b>	Ekonomik, sosyal, kültürel ve demografik farklılıkların yarattığı dezavantajlardan etkilenmeksizin her bireyin hakkı olan eğitime eşit ve adil şartlar altında ulaşabilmesini ve bu eğitimi tamamlayabilmesini sağlamak.								
<b>Hedef 1.1</b>	Okul öncesi eğitim desteklenerek erişim imkanları arttırılacaktır.								
<b>Performans Göstergeleri</b>	<b>Hedefe Etkisi</b>	<b>Başlangıç Değeri</b>	<b>1. Yıl</b>	<b>2. Yıl</b>	<b>3. yıl</b>	<b>4. Yıl</b>	<b>5. Yıl</b>	<b>İzleme Sıklığı</b>	<b>Rapor Sıklığı</b>
<b>PG 1.1.1</b> İlkokul birinci sınıf öğrencilerinden en az bir yıl okul öncesi eğitim almış öğrenci oranı	%50	%55	%60	%70	%80	%90	%95	6 Ay	6 Ay
<b>PG 1.1.2</b> Kayıt yaptıran öğrenci sayısı(Okul Öncesi)	%50	39	40	42	44	46	48	6 Ay	6 Ay
<b>Koordinatör Birim</b>	Okul İdaresi								
<b>İş birliği Yapılacak Birimler</b>	Okul öncesi öğretmenleri								
<b>Riskler</b>	1. Ailelerin erken çocukluk eğitiminin faydası konusunda yeterince bilinçli olmaması ve eğitim maliyetinden kaçınması, 2. İhtiyaçların karşılanmasına yönelik mali kaynakların yetersiz kalması 3. Okulöncesi eğitimde kurumsal kapasitede istenilen düzeye ulaşılamaması								
<b>Stratejiler</b>	S 1.1.1. Okul öncesi eğitimde fiziki mekân kapasitesi arttırılacaktır. S 1.1.2. Okul öncesi eğitimde ebeveyn bilgilendirme çalışmaları arttırılacaktır. S 1.1.3. Okul öncesi eğitimde okul-aile iş birliği; farkındalık geliştirme ve bilgilendirme çalışmaları yapılacaktır.								
<b>Maliyet Tahmini</b>	1 150,00 TL								
<b>Tespitler</b>	1. Erken çocukluk eğitim imkânlarının her çocuğun okullaşmasını sağlayacak kadar yaygın olmaması 2. Okul öncesi eğitim özelinde yardımcı personele ihtiyaç duyulması 3. Ailelerin okul öncesi eğitime ilişkin farkındalık düzeyinin yeterince yüksek olmaması								
<b>İhtiyaçlar</b>	1. Okul öncesi dönemde erişim imkânlarının artırılması 2. Okul öncesi eğitimin kurumsal kapasitesinin artırılması 3. Aile eğitimlerine devam edilmesi								

## Eğitim ve Öğretime Erişim ve Katılım

<b>Amaç 1</b>	Ekonomik, sosyal, kültürel ve demografik farklılıkların yarattığı dezavantajlardan etkilenmeksizin her bireyin hakkı olan eğitime eşit ve adil şartlar altında ulaşabilmesini ve bu eğitimi tamamlayabilmesini sağlamak.									
<b>Hedef 1.2</b>	Eğitime erişimi artırmaya ve devam ettirmeye yönelik iyileştirmeler hayata geçirilecektir.									
<b>Performans Göstergeleri</b>	<b>Hedefe Etkisi</b>	<b>Başlangıç Değeri</b>	<b>1. Yıl</b>	<b>2. Yıl</b>	<b>3. yıl</b>	<b>4. Yıl</b>	<b>5. Yıl</b>	<b>İzleme Sıklığı</b>	<b>Rapor Sıklığı</b>	
<b>PG 1.2.1</b> Kayıt bölgesindeki öğrencilerden okula kayıt yaptıranların oranı (%)	%40	%80	%85	%88	%90	%92	%93	6 Ay	6 Ay	
<b>PG 1.2.2</b> Kayıt yaptıran öğrenci sayısı(İlkokul)	%20	135	135	140	140	145	150	6 Ay	6 Ay	
<b>PG 1.2.3</b> Devamsızlık konusunda yapılan veli bilgilendirme toplantılarının sayısı	%20	16	17	18	19	20	20	1 Ay	6 Ay	
<b>PG 1.2.4</b> Devamsızlık yapan öğrencilerin evine yapılan ziyaret sayıları	%20	3	3	3	3	3	3	1 Ay	6 Ay	
<b>Koordinatör Birim</b>	Okul İdaresi									
<b>İş birliği Yapılacak Birimler</b>	Zümre Başkanları, Rehberlik									
<b>Riskler</b>	1. Çevremizde dezavantajlı gruptan ailelerin bulunması. 2. Ailelerin gerekli ilgiyi göstermemesi									
<b>Stratejiler</b>	S 1.2.1. Okula kayıt konusunda mevcut durum gözden geçirilerek okula erişim ve okullaşma oranı artırılacaktır. S 1.2.2. Dezavantajlı öğrenciler tespit edilip ilgili yerel teşkilatlarla iş birliği yapılarak okullaşma oranının artırılması sağlanacaktır. S 1.2.3. Veliler ile iletişimi doğru kullanarak, öğrencisi ile ilgilenmesi sağlanacaktır. S 1.2.4. Öğrencilerin devamsızlık nedenleri tespit edilerek devamsızlığa neden olan etmenler giderilecektir.									
<b>Maliyet Tahmini</b>	1 150,00 TL									
<b>Tespitler</b>	1. Göçten dolayı bölgemizde oluşan nüfus hareketliliği 2. Velilerin eğitimi ekonomik nedenlerden dolayı ikinci plana almaları									
<b>İhtiyaçlar</b>	1. Mahalli idareler ile iletişime geçerek velilerin bilgilendirilmesi sağlanacaktır. 2. Hayırsever vatandaşlarla iletişime geçilerek dezavantajlı grupta bulunan öğrencilere destek vermeleri sağlanacaktır. 3. Velilerle iletişim sağlanacaktır.									

## Eğitim ve Öğretime Erişim ve Katılım

<b>Amaç 2</b>	Farklılıkları dikkate alan bir özel eğitim ve rehberlik anlayışıyla öğrencilerin, eğitim ve yaşam süreçlerindeki potansiyellerini en üst düzeye çıkaracak ve özel gereksinimli bireylerin toplumla bütünleşmelerini sağlayacak bilgi ve beceriler ile ilgi ve yetenekleri doğrultusunda gelişimlerini destekleyecek fiziki, beşerî ve teknolojik imkânları artırmak.									
<b>Hedef 2.1</b>	Öğrencilerin bireysel özelliklerine ve öğrenme ihtiyaçlarına uygun fiziksel ve beşerî iyileştirmeler sağlanarak eğitime erişimleri artırılacaktır.									
<b>Performans Göstergeleri</b>	<b>Hedef Etkisi</b>	<b>Başlangıç Değeri</b>	<b>1. Yıl</b>	<b>2. Yıl</b>	<b>3. yıl</b>	<b>4. Yıl</b>	<b>5. Yıl</b>	<b>İzleme Sıklığı</b>	<b>Rapor Sıklığı</b>	
<b>PG 2.1.1</b> Kaynaştırma/bütünleştirme uygulamaları yoluyla eğitim alan öğrencilerin örgün eğitimdeki toplam özel eğitim ihtiyacı olan öğrencilere oranı (%)	%60	%3	%4	%5	%5	%6	%7	6 Ay	6 Ay	
<b>PG 2.1.2</b> Özel eğitim alanında eğitim verilen paydaş sayısı	%40	13	15	18	20	22	25	6 Ay	6 Ay	
<b>Koordinatör Birim</b>	Rehberlik									
<b>İş birliği Yapılacak Birimler</b>	Zümre Başkanları									
<b>Riskler</b>	1. Sunulacak eğitimler için paydaşların talebinin istenen düzeyde olmaması 2. İlgili paydaşlara sunulacak eğitimler için uzman personel sayısının ihtiyacı karşılamaması									
<b>Stratejiler</b>	S 2.1.1 Kaynaştırma/bütünleştirme yoluyla eğitimlerini sürdüren öğrencilere yönelik bilgi, beceri, tutum ve farkındalık kazandırmak için ilgili tüm paydaşlara çevrim içi veya yüz yüze eğitimler verilecektir. S 2.1.2 Öğretmenlere, en son özel eğitim stratejileri, teknikleri ve en iyi uygulamalar hakkında hizmet içi eğitim, yüz yüze ve çevrim içi olarak sunulacaktır. S 2.1.3 Özel eğitim hizmetlerinin koordinasyonunun sağlanmasına yönelik çalışmalar yürütülecektir.									
<b>Maliyet Tahmini</b>	1 550,00 TL									
<b>Tespitler</b>	1. Kaynaştırma/bütünleştirme uygulamaları yoluyla eğitim hakkında ilgili paydaşların yeterli düzeyde bilgi sahibi olmaması 2. Özel eğitim ihtiyacı olan öğrencilerin özellikleri ve eğitim süreçleri hakkında ilgili paydaşların yeterli düzeyde bilgi sahibi olmaması									
<b>İhtiyaçlar</b>	1. İlgili paydaşların kaynaştırma/bütünleştirme uygulamaları yoluyla eğitim hakkında bilgi ve farkındalık düzeylerinin artırılması 2. Öğretmenler, diğer personel ile ailelerin özel eğitim ihtiyacı olan öğrencilere yönelik bilgi, beceri, tutum ve farkındalıklarının geliştirilmesi									

## Eğitim ve Öğretimde Kalite

<b>Amaç 3</b>	Öğrencilerin eğitim öğretime etkin katılımlarıyla donanımlı olarak bir üst öğrenime geçişi sağlanacaktır.									
<b>Hedef 3.1</b>	Öğrenme kayıpları önleyici çalışmalar yapılarak azaltılacaktır.									
<b>Performans Göstergeleri</b>	<b>Hedef Etkisi</b>	<b>Başlangıç Değeri</b>	<b>1. Yıl</b>	<b>2. Yıl</b>	<b>3. yıl</b>	<b>4. Yıl</b>	<b>5. Yıl</b>	<b>İzleme Sıklığı</b>	<b>Rapor Sıklığı</b>	
<b>PG 3.1.1</b> Yetiştirme Programına (İYEP) dâhil olan öğrencilerin Türkçe dersi kazanımlarına ulaşma oranı (%)	%25	%10	%25	%40	%60	%80	%90	3 Ay	6 Ay	
<b>PG 3.1.2</b> Yetiştirme Programına dâhil olan öğrencilerin matematik dersi kazanımlarına ulaşma oranı (%)	%25	%10	%25	%40	%60	%80	%90	3 Ay	6 Ay	
<b>PG 3.1.3</b> Destekleme ve Yetiştirme Kursları'ndan yararlanan öğrenci oranı (%)	%20	%15	%25	%40	%50	%60	%65	6 Ay	6 Ay	
<b>PG 3.1.4</b> 20 gün ve üzeri özürsüz devamsızlık yapan öğrenci oranı (%)	%15	%15	%12	%9	%7	%5	%3	1 Ay	6 Ay	
<b>PG 3.1.5</b> 20 gün ve üzeri özürlü devamsızlık yapan öğrenci oranı (%)	%15	%20	%15	%13	%10	%8	%7	1 Ay	6 Ay	
<b>Koordinatör Birim</b>	Okul İdaresi									
<b>İş birliği Yapılacak Birimler</b>	Zümre Başkanları									
<b>Riskler</b>	1. Öğrencilerin isteksiz olmaları. 2. Ailelerin gerekli ilgiyi göstermemesi 3. Salgın hastalıklar dolayısıyla öğrencilerin sıkça hastalanmaları.									
<b>Stratejiler</b>	S 3.1.1. Öğrencilerin Türkçe dersindeki eksikleri tespit edilerek İYEP aracılığıyla akademik yeterliklerinin artırılması sağlanacaktır. S 3.1.2 Öğrencilerin matematik derslerindeki eksikleri tespit edilerek İYEP aracılığıyla akademik yeterliklerinin artırılması sağlanacaktır. S 3.1.3 İYEP'in ders içeriklerine katkı sağlayacak etkinlik, okuma vb aktivitelerin zenginleştirilmesi sağlanacaktır. S 3.1.4. İYEP içerikleri öğrencinin hazır bulunuşluk seviyesi dikkate alınarak hazırlanacaktır. S 3.1.5. Öğrencilerin devamsızlık nedenleri tespit edilerek devamsızlığa neden olan etmenler giderilecektir.									
<b>Maliyet Tahmini</b>	1 600,00 TL									
<b>Tespitler</b>	1. Öğrencilerin akademik başarılarının arttırılması. 2. Yabancı uyruklu öğrencilerin sosyal ve kültürel anlamda uyum sağlamaları									
<b>İhtiyaçlar</b>	1. Veli ve öğrencilerle etkili iletişime geçerek kurslara katılmaları konusunda teşvik edici önlemler alınması 2. Öğrencilere kitap okuma alışkanlığı kazandırılması 3. Kursların tamamlanmasının sağlanması 4. Devamsızlık yapan öğrencilerin tespiti ve erken uyarı sistemi için çalışmalar yapılacaktır. 5. Devamsızlık yapan öğrencilerin velileri ile özel aylık toplantı ve görüşmeler yapılacaktır.									

## Eğitim ve Öğretimde Kalite

<b>Amaç 4</b>	Öğrencilere medeniyetimizin ve insanlığın ortak değerleriyle çağın gereklerine uygun bilgi, beceri, tutum ve davranışlar kazandırılacaktır.								
<b>Hedef 4.1</b>	Öğrencilere evrensel değerler, sağlıklı yaşam ve çevre bilinci duyarlılığı kazandırılacaktır.								
<b>Performans Göstergeleri</b>	<b>Hedefe Etkisi</b>	<b>Başlangıç Değeri</b>	<b>1. Yıl</b>	<b>2. Yıl</b>	<b>3. yıl</b>	<b>4. Yıl</b>	<b>5. Yıl</b>	<b>İzleme Sıklığı</b>	<b>Rapor Sıklığı</b>
<b>PG 4.1.1</b> Öğrenci başına okunan kitap sayısı	%28	2	3	4	6	8	10	1 Ay	6 Ay
<b>PG 4.1.2</b> Sağlıklı ve dengeli beslenme ile ilgili verilen eğitim sayısı	%12	0	4	5	6	7	8	2 Ay	6 Ay
<b>PG 4.1.3</b> Sağlıklı ve dengeli beslenme ile ilgili verilen eğitime katılan öğrenci sayısı	%12	0	400	415	420	440	450	2 Ay	6 Ay
<b>PG 4.1.4</b> Çevre bilincinin artırılmasına yönelik verilen eğitim sayısı	%12	0	4	5	6	7	8	2 Ay	6 Ay
<b>PG 4.1.5</b> Çevre bilincinin artırılmasına yönelik verilen eğitim sayısı	%12	0	400	415	420	440	450	2 Ay	6 Ay
<b>PG 4.1.6</b> Nezaket kurallarına yönelik yapılan etkinlik sayısı	%12	0	4	5	6	7	8	2 Ay	6 Ay
<b>PG 4.1.7</b> Nezaket kurallarına yönelik yapılan etkinliklere katılan öğrenci sayısı	%12	0	400	415	420	440	450	2 Ay	6 Ay
<b>Koordinatör Birim</b>	Okul İdaresi								
<b>İş birliği Yapılacak Birimler</b>	Zümre Başkanları, Rehberlik								
<b>Riskler</b>	1. Öğrencilerin kitap okumaya isteksiz olması 2. Yapılacak Eğitimlere katılım oranının düşük kalması. 3. Öğrencilerde görülen teknolojik bağımlılık 4. Ayrı bir kütüphanemizin olmaması								
<b>Stratejiler</b>	S 4.1.1 Okul kütüphanesi zenginleştirilecek, öğrencilerin kütüphaneden yararlanması sağlanacaktır. S 4.1.2 Türkçe dersinde ders saatinin bir bölümü okumaya ayrılacak ve okul müdürlüğüne planlanan zamanlarda okuma etkinlikleri düzenlenecektir. S 4.1.3 Serbest etkinlikler saati, öğrencilerin sanatsal, sportif ve kültürel faaliyetlere katılım sağlayacağı şekilde düzenlenecektir. S 4.1.4 Öğrencilere sağlıklı ve dengeli beslenmelerine yönelik bilgilendirme eğitimleri ve etkinlikler yapılacaktır. S 4.1.5 Öğrencilerin çevre bilincinin artırılmasına yönelik etkinlikler yapılacaktır. S 4.1.6 Öğrencilere, nezaket ve görgü kuralları konusunda eğitimler verilerek konuya ilişkin etkinlikler düzenlenecektir.								
<b>Maliyet Tahmini</b>	40 000,00 TL								
<b>Tespitler</b>	1. Genç kuşakta görülen teknolojik bağımlılık 2. Verilecek eğitimler için eğitici eğitiminin eksikliği								
<b>İhtiyaçlar</b>	1. Kütüphanemizin ayrı bir yere alınması için çalışma yapılması 2. Eğitim planlarında ve müfredatta eğitimlere yönelik zaman ayrılması 3. Eğitimler öğrencilerin anlayacağı şekilde zevkli hale getirilmeli								

## Eğitim ve Öğretimde Kalite

<b>Amaç 5</b>	Temel eğitimde öğrencilerin kaliteli eğitime erişimleri fırsat eşitliği temelinde artırılarak bilişsel, duyuşsal ve fiziksel olarak çok yönlü gelişimleri sağlanacak ve temel hayat becerilerini edinmiş öğrenciler yetiştirilecektir.								
<b>Hedef 5.1</b>	Öğrencilerin bilimsel, kültürel, sanatsal, sportif ve toplum hizmeti alanlarında ders dışı etkinliklere katılım oranı artırılabacaktır.								
<b>Performans Göstergeleri</b>	<b>Hedef Etkisi</b>	<b>Başlangıç Değeri</b>	<b>1. Yıl</b>	<b>2. Yıl</b>	<b>3. yıl</b>	<b>4. Yıl</b>	<b>5. Yıl</b>	<b>İzleme Sıklığı</b>	<b>Rapor Sıklığı</b>
<b>PG 5.1.1</b> Okulda bir eğitim ve öğretim döneminde bilimsel, kültürel, sanatsal ve sportif alanlarda en az bir faaliyete katılan öğrenci oranı (%)	%20	%25	%35	%40	%50	%60	%75	6 Ay	6 Ay
<b>PG 5.1.2</b> Bir eğitim ve öğretim yılında en az iki sosyal sorumluluk ve toplum hizmeti çalışmalarına katılan öğrenci oranı (%)	%20	%10	%25	%40	%50	%60	%75	6 Ay	6 Ay
<b>PG 5.1.3</b> Bir eğitim ve öğretim yılında yerel, ulusal ve uluslararası proje, yarışma vb. etkinliklere katılan öğrenci oranı (%)	%20	%2	%5	%7	%8	%10	%15	6 Ay	6 Ay
<b>PG 5.1.4</b> Okulda bir eğitim ve öğretim yılında geleneksel çocuk oyunları alt başlığında en az bir faaliyete katılan öğrenci oranı (%)	%20	%15	%25	%40	%50	%60	%75	6 Ay	6 Ay
<b>PG 5.1.5</b> Okulda bir eğitim ve öğretim yılında geleneksel çocuk oyunlarına yönelik olarak düzenlenen alan/mekan sayısı.	%20	0	3	5	7	8	10	6 Ay	6 Ay
<b>Koordinatör Birim</b>	Okul İdaresi								
<b>İş birliği Yapılacak Birimler</b>	Zümre Başkanları								
<b>Riskler</b>	1. Öğrencilerin isteksiz olmaları. 2. Yabancı uyruklu öğrenci sayısının fazla olması 3. Ailelerin dezavantajlı grupta bulunması								
<b>Stratejiler</b>	S 5.1.1 Her bir öğrencinin bir kulüp faaliyetinde aktif olarak yer alması sağlanarak kulüp faaliyetlerinin etkinliği artırılabacaktır. S 5.1.2 Öğrencilerin seviyelerine uygun olarak toplumsal sorunların çözümüne katkı sağlamak ve farkındalık oluşturmak amacıyla afet ve acil durum, çevre, eğitim, spor, kültür ve turizm, sağlık ve sosyal hizmetler alanlarında toplum hizmeti faaliyetlerine katılımları artırılabacaktır. S 5.1.3 Okul bünyesinde yarışmalar düzenlenecektir. S 5.1.4 Diğer kurum ve kuruluşlarla iş birliği içerisinde yürütülen bilimsel, sosyal, kültürel, sanatsal ve sportif alanlardaki faaliyetler artırılabacaktır. S 5.1.5 Okul bahçeleri çocukların geleneksel oyunlarla vakit geçirmelerini sağlayacak ve gelişimlerini destekleyecek şekilde etkin olarak kullanılacaktır. S 5.1.6 Okul bünyesinde etkinlikler düzenlenecektir.								



	<p>S 5.1.7 Öğrencilerin yerel, ulusal ve uluslararası proje ve yarışmalara katılmaları teşvik edilecektir.</p> <p>S 5.1.8 E-okul sisteminde bulunan sosyal etkinlik modülünde gerçekleştirilen etkinlikler işlenecektir.</p> <p>S 5.1.9 Okul bahçeleri geleneksel çocuk oyunlarına yönelik düzenlenecektir.</p> <p>S 5.1.10 Öğrenci seviyesi ve öğretim programı kazanımlarına uygun olarak geleneksel çocuk oyunları ders içi etkinliklerde kullanılacaktır.</p> <p>S 5.1.11 Eğitim- öğretim yılı içerisinde okullarda geleneksel çocuk oyunları şenliği yapılacaktır.</p>
<b>Maliyet Tahmini</b>	35 000,00 TL
<b>Tespitler</b>	<p>1. Okul bahçesinin uygun olmaması</p> <p>2. Yabancı uyruklu öğrencilerin sosyal ve kültürel anlamda uyum sağlayamamaları</p> <p>3. Eğitici eğitimlerinde eksiklikler olması</p>
<b>İhtiyaçlar</b>	<p>1. Okul bahçesinin yerel yönetimlerle irtibata geçilerek istenilen şekilde dizayn edilmeli</p> <p>2. Öğrencilerin katılımlarını teşvik edici önlemler alınmalı</p> <p>3. Eğiticilere konu hakkında eğitimler verilmeli</p>

### Kurumsal Kapasite

<b>Amaç 6</b>	Eğitim ortamlarının fiziki imkânları geliştirilecektir.								
<b>Hedef 6.1</b>	Okulun niteliğini arttıracak uygulama ve çalışmalara yer verilecektir.								
<b>Performans Göstergeleri</b>	<b>Hedef Etkisi</b>	<b>Başlangıç Değeri</b>	<b>1. Yıl</b>	<b>2. Yıl</b>	<b>3. yıl</b>	<b>4. Yıl</b>	<b>5. Yıl</b>	<b>İzleme Sıklığı</b>	<b>Rapor Sıklığı</b>
<b>PG 6.1.1</b> İyileştirilen fiziki mekân (derslikler, spor salonu, kütüphaneler, atölyeler vb.) sayısı.	%100	3	6	8	12	15	20	6 Ay	6 Ay
<b>Koordinatör Birim</b>	Okul İdaresi								
<b>İş birliği Yapılacak Birimler</b>	Zümre Başkanları								
<b>Riskler</b>	<p>1. Hayırsever yardımlarının azalması</p> <p>2. Depremlerden dolayı kaynak aktarımının başka yerlere kaydırılması</p> <p>3. Kütüphane, Spor salonu gibi yerler için ayrılacak alanın az olması</p>								
<b>Stratejiler</b>	<p>S 6.1.1 Fiziki mekânların iyileştirilmesi için kamu idareleri, belediyeler ve işverenlerle iş birlikleri yapılacaktır.</p> <p>S 6.1.2 Çok amaçlı alanların iyileştirilmesi için sektör ile iş birlikleri yapılacaktır.</p>								
<b>Maliyet Tahmini</b>	85 000,00 TL								
<b>Tespitler</b>	<p>1. Okul bahçesinin uygun olmaması</p> <p>2. Yardımlara ulaşımın zorluğu</p>								
<b>İhtiyaçlar</b>	<p>1. Okul bahçesinin yerel yönetimlerle irtibata geçilerek istenilen şekilde dizayn edilmeli</p> <p>2. Kütüphanenin bağımsız bölüm olması</p> <p>3. Spor salonu ve spor malzemelerin temin edilmesi.</p>								

## Kurumsal Kapasite

<b>Amaç 7</b>	Eğitim ve öğretim faaliyetlerinin daha nitelikli olarak verilebilmesi için okulumuzun kurumsal kapasitesi güçlendirilecektir.									
<b>Hedef 7.1</b>	Okul norm kadrosunun tamamlanması ve yapılan insan kaynakları planlamasına uygun hizmet öncesi yeterliliğini sağlamış personelin kesinleşmiş iş tanımlarına uygun şekilde istihdamının sağlanması, hizmet içi eğitimlerle yeterlilikleri artırılarak personelin performanslarının değerlendirildiği beşeri alt yapıyı oluşturmak.									
<b>Performans Göstergeleri</b>	<b>Hedefe Etkisi</b>	<b>Başlangıç Değeri</b>	<b>1. Yıl</b>	<b>2. Yıl</b>	<b>3. yıl</b>	<b>4. Yıl</b>	<b>5. Yıl</b>	<b>İzleme Sıklığı</b>	<b>Rapor Sıklığı</b>	
<b>PG 7.1.1</b> Düzenlenen hizmet içi eğitim sayısı	%20	5	6	7	8	9	10	6 Ay	6 Ay	
<b>PG 7.1.2</b> Lisansüstü eğitimini tamamlayan personel sayısı	%20	3	5	7	8	10	12	6 Ay	6 Ay	
<b>PG 7.1.3</b> Mesleki alanda yetkinliklerini geliştirecek hizmet içi eğitimler alan öğretmen sayısı	%20	15	18	19	20	21	22	6 Ay	6 Ay	
<b>PG 7.1.4</b> Yönetim yetkinliklerini artırıcı teknik destek eğitimleri alan yönetici sayısı	%20	1	2	2	2	2	2	6 Ay	6 Ay	
<b>PG 7.1.5</b> Okulumuzdaki Yardımcı Personel Sayısı	%20	0	1	2	3	3	3	6 Ay	6 Ay	
<b>Koordinatör Birim</b>	Okul İdaresi									
<b>İş birliği Yapılacak Birimler</b>	Zümre Başkanları									
<b>Riskler</b>	1. Hizmet içi eğitimlerin üst kademeler tarafından verilmesi 2. İdari personel yetersizliği 3. Yardımcı personelin İŞKUR aracılığıyla görevlendirilmesi									
<b>Stratejiler</b>	S 7.1.1 Öğretmenlerin alanlarıyla ilgili hizmet içi eğitimlere yönlendirilmesi. S 7.1.2 Yönetici ve öğretmenlerin alanlarında yüksek lisans yapmaları için gerekli yönlendirmelerin yapılması. S 7.1.3. Norm kadronun tamamlanması için üst kademelerle iletişime geçilecek S 7.1.4 Yardımcı personelin kadrolu olarak atanması için gerekli düzenlemeler yapılacak									
<b>Maliyet Tahmini</b>	1 350,00 TL									
<b>Tespitler</b>	1. Hizmet içi eğitimlerin şehir dışında olması									
<b>İhtiyaçlar</b>	1. Norm kadro eksikliği olan idareci ve öğretmenlerin görevlendirilmesi. 2. Hizmet içi eğitimlerin etkinliğini artırıcı önlemler alınması 3. Güvenlik görevlisi, büro memuru ve temizlik görevlilerinin kadrolu olarak atanması									

## 4.1. Maliyetlendirme

Tablo 28. Tahmini Maliyet Tablosu

	2024	2025	2026	2027	2028	Toplam Maliyet
Amaç 1 Hedef 1.1	190 TL	210 TL	230 TL	250 TL	270 TL	1150 TL
Amaç 1 Hedef 1.2	190 TL	210 TL	230 TL	250 TL	270 TL	1150 TL
Amaç 2 Hedef 2.1	270 TL	290 TL	310 TL	330 TL	350 TL	1550 TL
Amaç 3 Hedef 3.1	280 TL	300 TL	320 TL	340 TL	360 TL	1600 TL
Amaç 4 Hedef 4.1	4000 TL	6000 TL	8000 TL	10 000 TL	12 000 TL	40 000 TL
Amaç 5 Hedef 5.1	7000 TL	7000 TL	7000 TL	7000 TL	7000 TL	35 000 TL
Amaç 6 Hedef 6.1	13 000 TL	15 000 TL	17 000 TL	19 000 TL	21 000 TL	85 000 TL
Amaç 7 Hedef 7.1	230 TL	250 TL	270 TL	290 TL	310 TL	1350 TL
Genel Yönetim Giderleri	13 000 TL	15 000 TL	17 000 TL	19 000 TL	21 000 TL	85 000 TL
<b>TOPLAM</b>	<b>38 160 TL</b>	<b>44 260 TL</b>	<b>50 360 TL</b>	<b>56 460 TL</b>	<b>62 560 TL</b>	<b>251 800 TL</b>

## 5. İZLEME VE DEĞERLENDİRME

Stratejik planlarda yer alan amaç ve hedeflere ulaşma durumlarının tespiti ve bu yolla stratejik planlardaki amaç ve hedeflerin gerçekleştirilebilmesi için gerekli tedbirlerin alınması izleme ve değerlendirme ile mümkün olmaktadır. İzleme, stratejik plan uygulamasının sistematik olarak takip edilmesi ve raporlanmasıdır. Değerlendirme ise, uygulama sonuçlarının amaç ve hedeflere kıyasla ölçülmesi ve söz konusu amaç ve hedeflerin tutarlılık ve uygunluğunun analizidir.

İzleme ve değerlendirme sürecine yön verecek temel ilkeler şunlardır:

- ✓ Katılımcılık
- ✓ Saydamlık
- ✓ Hesap verebilirlik
- ✓ Bilimsellik
- ✓ Tutarlılık
- ✓ Nesnellik

### Hedefe İlişkin Değerlendirme:

İzleme değerlendirme faaliyetleri Tablo 29’da belirtilen zamanlarda, Tablo 30’da örneklendirilmiş olan izleme ve değerlendirme şablonu kullanılarak gerçekleştirilecektir. Bu şablon ile planlanan hedefe ne oranda ulaşıldığı ve buna dair değerlendirmeler ifade edilecektir. Hazırlanan raporlar denetim birimleri, il ve ilçe millî eğitim müdürlüğü ve bakanlık denetim ve kontrollerine hazır halde tutulacaktır.

### Hedef Performansının Hesaplanması:

Gösterge değerlerinin kümülatif olarak belirlenmemesi durumunda hedef performansının hesaplanmasında izleme dönemindeki yıl sonu hedeflenen değer ile izleme dönemindeki gerçekleştirme değerinin kümülatif değeri baz alınır.

Bir göstergenin performansı %100’ü aşabilir ancak hedef performansının ölçümünde bu değer 100 olarak alınır. Böylece diğer göstergelerin hedefe etkisinin doğru hesaplanması sağlanır.

**Tablo 29. İzleme Değerlendirme Takvimi**

İZLEME DEĞERLENDİRME TAKVİMİ			
İZLEME DEĞERLENDİRME DÖNEMİ	GERÇEKLEŞTİRİLME ZAMANI	İZLEME DEĞERLENDİRME DÖNEMİ SÜREÇ AÇIKLAMASI	ZAMAN KAPSAMI
Birinci Dönem	Her yılın birinci Eğitim-öğretim dönemi sonunda	Strateji Hazırlama ekibi tarafından göstergeler ile ilgili gerçekleştirme durumlarına ilişkin verilerin toplanması ve değerlendirilmesi	Temmuz - Aralık
İkinci Dönem	Her Eğitim-öğretim yılı sonunda	Strateji Hazırlama ekibi tarafından göstergeler ile ilgili yılsonu gerçekleştirme durumlarına ilişkin verilerin toplanması ve değerlendirilmesi	Tüm Yıl

**Tablo 30. İzleme ve Değerlendirme Örnek Şablonu**

2024-2025 Eğitim Öğretim Yılı Stratejik Plan İzleme ve Değerlendirme Tablosu					
A1	Öğrencilerin öğrenmesi, gelişmesi ve büyümesi için fırsatları genişletmek amacıyla okul, aile ve toplum arasında güçlü bağlantılar geliştirilecektir.				
H1.1	Öğrenci başarısını desteklemek için ailelere eğitim verilecektir.				
Hedef 1.1 Performansı	% 88* (*PG 1.1.1'in performansının hedefe etkisinin çarpımı ile PG 1.1.2'nin performansının hedefe etkisinin çarpımları sonucunun toplanmasıyla elde edilir. (%100 X %60) + (%70 X %40) = %60 + %28 = %88)				
Sorumlu Birim	Okul yönetim kadrosu				
Performans Göstergesi	Hedefe Etkisi (%)	Plan Dönemi Başlangıç Değeri *(A) (2023 yılsonu değeridir.)	İzleme Dönemindeki Yıl Sonu Hedeflenen Değer (B)	İzleme Dönemindeki Gerçekleşme Değeri (C)	Performans (%) (C-A)/(B-A)
PG 1.1.1 Her dönem sınıf velilerine yönelik düzenlenen etkinlik sayısı	60	0	1	1	100
PG 1.1.2 En az bir aile eğitimi alan veli oranı (%)	40	25	75	60	70
Hedefe İlişkin Değerlendirmeler					
2024-2025 eğitim öğretim yılında PG 1.1.1 için performansın %100 oranında gerçekleştiği görülmektedir. 2024-2025 eğitim öğretim yılında PG 1.1.2 için performansı %70 oranında gerçekleştiği göz önünde bulundurularak ailelerin eğitim faaliyetlerine katılımının artırılması için sınıf rehber öğretmenleri aracılığıyla telefon görüşmeleri yapılması planlanmıştır. (Her yılın ilk dönem sonunda, ilgili hedefe ait performans göstergelerinin performans düzeyi dikkate alınarak izlemenin yapıldığı yılın sonu itibarıyla hedeflenen değere ulaşıp ulaşılamayacağını analizi yapılır. Hedeflene değere ulaşılmasını engelleyecek hususlar ve riskler varsa değerlendirilir. Hedeflenen değere ulaşılmasını sağlayacak temel tedbirler kısaca yer verilir.)					

## EKLER:

### Ek-1 Hedef Kartları

TEMA: Eğitim ve Öğretime Erişim ve Katılım	
<b>Amaç</b>	A 1. Ekonomik, sosyal, kültürel ve demografik farklılıkların yarattığı dezavantajlardan etkilenmeksizin her bireyin hakkı olan eğitime eşit ve adil şartlar altında ulaşabilmesini ve bu eğitimi tamamlayabilmesini sağlamak.
<b>Hedef</b>	H 1.1 Okul öncesi eğitim desteklenerek erişim imkanları arttırılacaktır.
<b>Performans Göstergeleri</b>	PG 1.1.1 İlkokul birinci sınıf öğrencilerinden en az bir yıl okul öncesi eğitim almış öğrenci oranı PG 1.1.2 Kayıt yaptıran öğrenci sayısı(Okul Öncesi)
<b>Stratejiler</b>	S 1.1.1. Okul öncesi eğitimde fiziki mekân kapasitesi arttırılacaktır. S 1.1.2. Okul öncesi eğitimde ebeveyn bilgilendirme çalışmaları arttırılacaktır. S 1S 1.1.3. Okul öncesi eğitimde okul-aile iş birliği; farkındalık geliştirme ve bilgilendirme çalışmaları yapılacaktır.

TEMA: Eğitim ve Öğretime Erişim ve Katılım	
<b>Amaç</b>	A.1. Ekonomik, sosyal, kültürel ve demografik farklılıkların yarattığı dezavantajlardan etkilenmeksizin her bireyin hakkı olan eğitime eşit ve adil şartlar altında ulaşabilmesini ve bu eğitimi tamamlayabilmesini sağlamak.
<b>Hedef</b>	H 1.2. Eğitime erişimi arttırmaya ve devam ettirmeye yönelik iyileştirmeler hayata geçirilecektir.
<b>Performans Göstergeleri</b>	PG 1.2.1 Kayıt bölgesindeki öğrencilerden okula kayıt yaptıranların oranı (%) PG 1.2.2 Kayıt yaptıran öğrenci sayısı(İlkokul) PG 1.2.3 Devamsızlık konusunda yapılan veli bilgilendirme toplantılarının sayısı PG 1.2.4 Devamsızlık yapan öğrencilerin evine yapılan ziyaret sayıları
<b>Stratejiler</b>	S 1.2.1. Okula kayıt konusunda mevcut durum gözden geçirilerek okula erişim ve okullaşma oranı arttırılacaktır. S 1.2.2. Dezavantajlı öğrenciler tespit edilip ilgili yerel teşkilatlarla iş birliği yapılarak okullaşma oranının artırılması sağlanacaktır. S 1.2.3. Veliler ile iletişimi doğru kullanarak, öğrencisi ile ilgilenmesi sağlanacaktır. S 1.2.4. Öğrencilerin devamsızlık nedenleri tespit edilerek devamsızlığa neden olan etmenler giderilecektir.

TEMA: Eğitim ve Öğretime Erişim ve Katılım	
<b>Amaç</b>	A.2. Farklılıkları dikkate alan bir özel eğitim ve rehberlik anlayışıyla öğrencilerin, eğitim ve yaşam süreçlerindeki potansiyellerini en üst düzeye çıkaracak ve özel gereksinimli bireylerin toplumla bütünleşmelerini sağlayacak bilgi ve beceriler ile ilgi ve yetenekleri doğrultusunda gelişimlerini destekleyecek fiziki, beşerî ve teknolojik imkânları arttırmak.
<b>Hedef</b>	H 2.1 Öğrencilerin bireysel özelliklerine ve öğrenme ihtiyaçlarına uygun fiziksel ve beşerî iyileştirmeler sağlanarak eğitime erişimleri arttırılacaktır.
<b>Performans Göstergeleri</b>	PG 2.1.1 Kaynaştırma/bütünleştirme uygulamaları yoluyla eğitim alan öğrencilerin örgün eğitimdeki toplam özel eğitim ihtiyacı olan öğrencilere oranı (%) PG 2.1.2 Özel eğitim alanında eğitim verilen paydaş sayısı
<b>Stratejiler</b>	S 2.1.1 Kaynaştırma/bütünleştirme yoluyla eğitimlerini sürdüren öğrencilere yönelik bilgi, beceri, tutum ve farkındalık kazandırmak için ilgili tüm paydaşlara çevrim içi veya yüz yüze eğitimler verilecektir. S 2.1.2 Öğretmenlere, en son özel eğitim stratejileri, teknikleri ve en iyi uygulamalar hakkında hizmet içi eğitim, yüz yüze ve çevrim içi olarak sunulacaktır. S 2.1.3 Özel eğitim hizmetlerinin koordinasyonunun sağlanmasına yönelik çalışmalar yürütülecektir.

TEMA: Eğitim ve Öğretimde Kalite	
<b>Amaç</b>	A.3 Öğrencilerin eğitim öğretime etkin katılımlarıyla donanımlı olarak bir üst öğrenime geçişi sağlanacaktır.
<b>Hedef</b>	H 3.1 Öğrenme kayıpları önleyici çalışmalar yapılarak azaltılacaktır.
<b>Performans Göstergeleri</b>	PG 3.1.1 Yetiştirme Programına (İYEP) dâhil olan öğrencilerin Türkçe dersi kazanımlarına ulaşma oranı (%) PG 3.1.2 Yetiştirme Programına dâhil olan öğrencilerin matematik dersi kazanımlarına ulaşma oranı (%) PG 3.1.3 Destekleme ve Yetiştirme Kursları'ndan yararlanan öğrenci oranı (%) PG 3.1.4 20 gün ve üzeri özürsüz devamsızlık yapan öğrenci oranı (%) PG 3.1.5 20 gün ve üzeri özürlü devamsızlık yapan öğrenci oranı (%)
<b>Stratejiler</b>	S 3.1.1. Öğrencilerin Türkçe dersindeki eksikleri tespit edilerek İYEP aracılığıyla akademik yeterliklerinin artırılması sağlanacaktır. S 3.1.2 Öğrencilerin matematik derslerindeki eksikleri tespit edilerek İYEP aracılığıyla akademik yeterliklerinin artırılması sağlanacaktır. S 3.1.3 İYEP'in ders içeriklerine katkı sağlayacak etkinlik, okuma vb aktivitelerin zenginleştirilmesi sağlanacaktır. S 3.1.4. İYEP içerikleri öğrencinin hazır bulunuşluk seviyesi dikkate alınarak hazırlanacaktır. S 3.1.5. Öğrencilerin devamsızlık nedenleri tespit edilerek devamsızlığa neden olan etmenler giderilecektir.

TEMA: Eğitim ve Öğretimde Kalite	
<b>Amaç</b>	A.4 Öğrencilere medeniyetimizin ve insanlığın ortak değerleriyle çağın gereklerine uygun bilgi, beceri, tutum ve davranışlar kazandırılacaktır.
<b>Hedef</b>	H 4.1 Öğrencilere evrensel değerler, sağlıklı yaşam ve çevre bilinci duyarlılığı kazandırılacaktır.
<b>Performans Göstergeleri</b>	PG 4.1.1 Öğrenci başına okunan kitap sayısı PG 4.1.2 Sağlıklı ve dengeli beslenme ile ilgili verilen eğitim sayısı PG 4.1.3 Sağlıklı ve dengeli beslenme ile ilgili verilen eğitime katılan öğrenci sayısı PG 4.1.4 Çevre bilincinin artırılmasına yönelik verilen eğitim sayısı PG 4.1.5 Çevre bilincinin artırılmasına yönelik verilen eğitim sayısı PG 4.1.6 Nezaket kurallarına yönelik yapılan etkinlik sayısı PG 4.1.7 Nezaket kurallarına yönelik yapılan etkinliklere katılan öğrenci sayısı
<b>Stratejiler</b>	S 4.1.1 Okul kütüphanesi zenginleştirilecek, öğrencilerin kütüphaneden yararlanması sağlanacaktır. S 4.1.2 Türkçe dersinde ders saatinin bir bölümü okumaya ayrılacak ve okul müdürlüğünce planlanan zamanlarda okuma etkinlikleri düzenlenecektir. S 4.1.3 Serbest etkinlikler saati, öğrencilerin sanatsal, sportif ve kültürel faaliyetlere katılım sağlayacağı şekilde düzenlenecektir. S 4.1.4 Öğrencilere sağlıklı ve dengeli beslenmelerine yönelik bilgilendirme eğitimleri ve etkinlikler yapılacaktır. S 4.1.5 Öğrencilerin çevre bilincinin artırılmasına yönelik etkinlikler yapılacaktır. S 4.1.6 Öğrencilere, nezaket ve görgü kuralları konusunda eğitimler verilerek konuya ilişkin etkinlikler düzenlenecektir.

<b>TEMA: Eğitim ve Öğretimde Kalite</b>	
<b>Amaç</b>	A.5 Temel eğitimde öğrencilerin kaliteli eğitime erişimleri fırsat eşitliği temelinde artırılarak bilişsel, duyuşsal ve fiziksel olarak çok yönlü gelişimleri sağlanacak ve temel hayat becerilerini edinmiş öğrenciler yetiştirilecektir.
<b>Hedef</b>	H 5.1 Öğrencilerin bilimsel, kültürel, sanatsal, sportif ve toplum hizmeti alanlarında ders dışı etkinliklere katılım oranı artırılabacaktır.
<b>Performans Göstergeleri</b>	PG 5.1.1 Okulda bir eğitim ve öğretim döneminde bilimsel, kültürel, sanatsal ve sportif alanlarda en az bir faaliyete katılan öğrenci oranı (%) PG 5.1.2 Bir eğitim ve öğretim yılında en az iki sosyal sorumluluk ve toplum hizmeti çalışmalarına katılan öğrenci oranı (%) PG 5.1.3 Bir eğitim ve öğretim yılında yerel, ulusal ve uluslararası proje, yarışma vb. etkinliklere katılan öğrenci oranı (%) PG 5.1.4 Okulda bir eğitim ve öğretim yılında geleneksel çocuk oyunları alt başlığında en az bir faaliyete katılan öğrenci oranı (%) PG 5.1.5 Okulda bir eğitim ve öğretim yılında geleneksel çocuk oyunlarına yönelik olarak düzenlenen alan/mekan sayısı.
<b>Stratejiler</b>	S 5.1.1 Her bir öğrencinin bir kulüp faaliyetinde aktif olarak yer alması sağlanarak kulüp faaliyetlerinin etkinliği artırılabacaktır. S 5.1.2 Öğrencilerin seviyelerine uygun olarak toplumsal sorunların çözümüne katkı sağlamak ve farkındalık oluşturmak amacıyla afet ve acil durum, çevre, eğitim, spor, kültür ve turizm, sağlık ve sosyal hizmetler alanlarında toplum hizmeti faaliyetlerine katılımları artırılabacaktır. S 5.1.3 Okul bünyesinde yarışmalar düzenlenecektir. S 5.1.4 Diğer kurum ve kuruluşlarla iş birliği içerisinde yürütülen bilimsel, sosyal, kültürel, sanatsal ve sportif alanlardaki faaliyetler artırılabacaktır. S 5.1.5 Okul bahçeleri çocukların geleneksel oyunlarla vakit geçirmelerini sağlayacak ve gelişimlerini destekleyecek şekilde etkin olarak kullanılacaktır. S 5.1.6 Okul bünyesinde etkinlikler düzenlenecektir. S 5.1.7 Öğrencilerin yerel, ulusal ve uluslararası proje ve yarışmalara katılmaları teşvik edilecektir. S 5.1.8 E-okul sisteminde bulunan sosyal etkinlik modülünde gerçekleştirilen etkinlikler işlenecektir. S 5.1.9 Okul bahçeleri geleneksel çocuk oyunlarına yönelik düzenlenecektir. S 5.1.10 Öğrenci seviyesi ve öğretim programı kazanımlarına uygun olarak geleneksel çocuk oyunları ders içi etkinliklerde kullanılacaktır. S 5.1.11 Eğitim- öğretim yılı içerisinde okullarda geleneksel çocuk oyunları şenliği yapılacaktır.

<b>TEMA: Kurumsal Kapasite</b>	
<b>Amaç</b>	A.6 Eğitim ortamlarının fiziki imkânları geliştirilecektir.
<b>Hedef</b>	H 6.1 Okulun niteliğini arttıracak uygulama ve çalışmalara yer verilecektir..
<b>Performans Göstergeleri</b>	PG 6.1.1 İyileştirilen fiziki mekân (derslikler, spor salonu, kütüphaneler, atölyeler vb.) sayısı.
<b>Stratejiler</b>	S 6.1.1 Fiziki mekânların iyileştirilmesi için kamu idareleri, belediyeler ve işverenlerle iş birlikleri yapılacaktır. S 6.1.2 Çok amaçlı alanların iyileştirilmesi için sektör ile iş birlikleri yapılacaktır.



<b>TEMA: Kurumsal Kapasite</b>	
<b>Amaç</b>	A.7 Eğitim ve öğretim faaliyetlerinin daha nitelikli olarak verilebilmesi için okulumuzun kurumsal kapasitesi güçlendirilecektir.
<b>Hedef</b>	H 7.1 Okul norm kadrosunun tamamlanması ve yapılan insan kaynakları planlamasına uygun hizmet öncesi yeterliliğini sağlamış personelin kesinleşmiş iş tanımlarına uygun şekilde istihdamının sağlanması, hizmet içi eğitimlerle yeterlilikleri artırılarak personelin performanslarının değerlendirildiği beşeri alt yapıyı oluşturmak.
<b>Performans Göstergeleri</b>	PG 7.1.1 Düzenlenen hizmet içi eğitim sayısı PG 7.1.2 Lisansüstü eğitimini tamamlayan personel sayısı PG 7.1.3 Mesleki alanda yetkinliklerini geliştirecek hizmet içi eğitimler alan öğretmen sayısı PG 7.1.4 Yönetim yetkinliklerini artırıcı teknik destek eğitimleri alan yönetici sayısı PG 7.1.5 Okulumuzdaki Yardımcı Personel Sayısı
<b>Stratejiler</b>	S 7.1.1 Öğretmenlerin alanlarıyla ilgili hizmet içi eğitimlere yönlendirilmesi. S 7.1.2 Yönetici ve öğretmenlerin alanlarında yüksek lisans yapmaları için gerekli yönlendirmelerin yapılması. S 7.1.3. Norm kadronun tamamlanması için üst kademelerle iletişime geçilecek S 7.1.4 Yardımcı personelin kadrolu olarak atanması için gerekli düzenlemeler yapılacak